



ALBERTSLUND KOMMUNE
Nordmarks Alle 1
2620 Albertslund
Att. Kommunale Ejendomme Stab
Jesper Christensen

Screeningsafgørelse - Projekt om etablering af AMC Basecamp er ikke omfattet af krav om miljøvurdering (VVM)

Dato: 22. marts 2024
Sags nr.: 09.40.20-G01-7-23
Sagsbehandler: lbe

Albertslund Kommune har den 25. januar 2024 modtaget den endelige ansøgning om miljøvurdering af projekt om etablering af AMC Basecamp på Damgårdsvej 4 og 10, 2620 Albertslund, fra COWI A/S på vegne af Albertslund Kommune, Kommunale Ejendomme Stab.

Ansøgningen omfatter et byggeprojekt, der består af nedrivning af eksisterende bygninger på Damgårdsvej 10, samt opførelse af en ny fritidsinstitution med tilhørende udeareal for containere til anvendelse af værkstedsaktiviteter.

Projektet med nedrivning af eksisterende bygninger og opførelse af ny bygning til institution er omfattet af miljøvurderingslovens¹ bilag 2, punkt:

- 10 b: Anlægsarbejder i byzoner, herunder opførelse af butikcentre og parkeringsanlæg.

Et projekt omfattet af bilag 2 skal af miljømyndigheden screenes for, om projektet vil kunne få væsentlig indvirkning på miljøet. Hvis projektet kan få væsentlig indvirkning på miljøet, skal det miljøvurderes og have en tilladelse efter miljøvurderingslovens § 25.

Afgørelse

Albertslund Kommune har på baggrund af screening af bygherres ansøgning vurderet, at projektet ikke vil kunne påvirke miljøet væsentlig, og derfor ikke er omfattet af krav om miljøvurdering. Afgørelsen er truffet efter § 21, stk. 1 i miljøvurderingsloven.

Afgørelsen er ikke en tilladelse, men alene en afgørelse om, at der ikke er krav om miljøvurdering af projektet. Ansøger er ansvarlig for, at indhente eventuelle nødvendige tilladelser eller dispensationer efter anden lovgivning for at realisere projektet f.eks. nedrivningstilladelse og byggetilladelse.

Screening er gennemført med udgangspunkt i det projekt, som er beskrevet i ansøgningen, jf. miljøvurderingslovens bilag 6. Ansøgningen og screeningen fremgår af vedlagte screeningsnotat dateret 13. februar 2024. Hvis projektet ændres, er bygherre forpligtet til at ansøge igen med henblik på at få afgjort, om ændringen er omfattet af krav om miljøvurdering.

By, Kultur, Miljø & Beskæftigelse

Miljø & Teknik
Miljø & Virksomheder

Albertslund Kommune
Nordmarks Allé 1
2620 Albertslund

T 43686868

¹ Lovbekendtgørelse nr. 4 af 3. januar 2023 om miljøvurdering af planer og programmer og af konkrete projekter (VVM)

Afgørelsen bortfalder, hvis den ikke er udnyttet inden 3 år efter, at den er meddelt eller ikke har været udnyttet i 3 på hinanden følgende år, jf. miljøvurderingslovens § 39.

Beskrivelse af projektet

Projektet består af nedrivning af eksisterende bygninger og opførelse af ny institution med tilhørende udeareal bl.a. værkstedscontainere.

AMC (Albertslund Motorsports Center) er en fritids- og ungdomsklub, der rummer et særligt skoletilbud for ca. 10-12 børn og unge i 6.-9. klasse i formiddags- og eftermiddagstimerne samt et fritidstilbud (klubtilbud) for ca. 75 børn og unge i aldersgruppen ca. 10-18 år i eftermiddags- og aftentimerne.

AMC er på nuværende tidspunkt midlertidigt beliggende på Alberts Vænge / Fængselsvej og skal fraflytte matriklen senest med udgangen af 2024. Det er besluttet, at AMC Basecamp skal flyttes permanent til Damgårdsvej 4 og 10 i Albertslund Kommune.

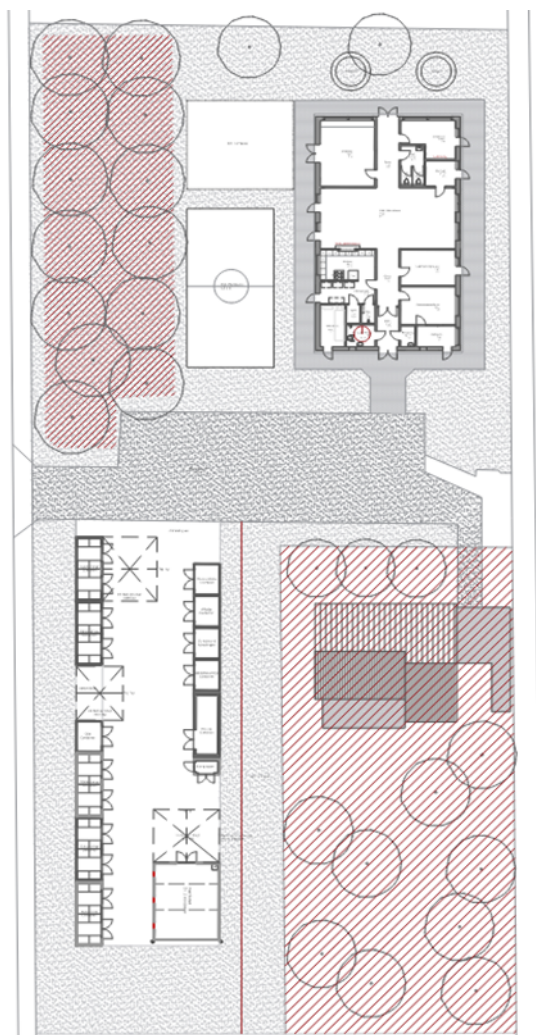
Damgårdsvej 4 er på nuværende tidspunkt en ubebygget matrikel. På Damgårdsvej 10 er en eksisterende bebyggelse på 235 m² samt et skur på 36 m². Eksisterende bebyggelse vil blive nedrevet. Nedrivningen forventes udført primo 2024. Figur 1 viser Damgårdsvej 4 og 10, hvor AMC skal placeres.



Figur 1. Placering af arealet på Damgårdsvej 4 og 10.

Efter nedrivningen vil opførelse af ny institution til AMC Basecamp blive gennemført og forventes at være i perioden april-december 2024.

På figur 2 ses oversigt over placering af institution og udearealerne herunder værkstedscontainere. Kørsel med motorcrossmaskiner foregår på motorbaner i andre kommuner.



Figur 2. Situationsplan med institutionen i øverste højre side og containerarealet (værksteder) i nederste venstre side ud mod Damgårdsvej.

På Damgårdsvej 10 opføres en institution / et klubhus med tilhørende udeareal. Klubhuset opføres med præfabrikeret moduler i en etage og med niveaufri adgang til udearealer.

På Damgårdsvej 4 flyttes eksisterende containere, i dag placeret på Fængselsgrunden op til Alberts Vænge 5, der anvendes til værksted, opgas, vask af motocross-cykler og opbevaring i tilknytning til motorsportsklubben. I alt vil der være 15 containere fordelt på 9 stk. 20 fods container samt 6 stk. 10 fods container.

I værkstedscontainerne vil der foregå aktivitet som motorreparationer og servicering. På værkstedscontainerne er der opsat ventilation og varmepumper.

Ved klubhuset etableres muligvis en mindre multibane.

Valg af belægning er primært relevant i containerområdet, da der hér kan forekomme spild med forurenende stoffer. Belægningen vil fortrinsvis være græsarmering og ved vaskeplads etableres en tæt belægning med afløb til sandfang og olieudskiller.

Containerarealet vil primært anvendes i perioden 1. marts til 1. november.

For yderligere beskrivelse af projektet henvises til ansøgning, som fremgår af screeningsnotatet, som er vedlagt som bilag.

Begrundelse for afgørelsen

Albertslund Kommune har på baggrund af ansøgningsmaterialet vurderet, at projektet ikke medfører væsentlig indvirkning på miljøet, og derfor ikke kræver udarbejdelse af en miljøvurdering. Dette er uddybet og begrundet nedenfor.

Støv, støj, vibrationer og lys

Projektet vil i mindre grad generere støv, støj, og vibrationer i anlægsfasen, som følger af de maskiner og aktiviteter, der skal udføres ved nedrivning af de eksisterende bygninger samt etablering af ny institution med tilhørende værkstedscontainer-område.

Anlægsarbejdet udføres inden for almindelige arbejdstid mandag til fredag kl. 7-18 og lørdage kl. 8-15. Anlægsperioden strækker sig fra marts og frem til udgangen 2024, i alt 9-10 måneder.

Det forventes, at byggeprojektet vil efterleve Albertslunds Kommunes forskrift for støvende, støjende og vibrerende bygge- og anlægsarbejder. Det vurderes, at anlægsarbejdet ikke vil påvirke de omkringliggende beboelsesområder væsentligt i forhold til støv, støj, vibrationer og luftkvaliteten.

Der forventes ingen lysgener i forbindelse med anlægsarbejdet. Hvis det er nødvendigt med lys i forbindelse med anlægsarbejdet, skal lyset være rettet ind mod byggepladsen.

Støjberegning fra AMC Basecamp til omgivelserne viser, at støjniveauet ved boligen lige ved siden af mod øst og boligerne langs Damgårdsvej på den vestlige side overholder Miljøstyrelsen vejledende støjgrænser på 45 dB på hverdage i dagtimerne (kl. 7-18) og 40 dB på hverdage i aftentimerne (kl. 18-22).

Albertslund Kommune vurderer, at støj fra AMC Basecamp overholder de vejledende støjgrænser for de nærliggende boligområder.

På baggrund af ovenstående vurderer Albertslund Kommune, at projektet samlet set ikke vil være til væsentlig gene for befolkningen i området, da det ikke vil medføre væsentlige påvirkninger fra støv, støj, vibrationer eller lys.

Trafik

Da institutionen opføres af præfabrikeret moduler, som leveres og samles til en bygning på adressen, forventes antal af lastbiler med materialer og inventar at blive minimal og få om dagen. Hermed forventes også, at affaldsbortskaffelsen vil blive minimal. Der forventes enkelte dage eller korte perioder op til 5-10 lastbiler fx ved flytning af de 15 værkstedscontainere fra Alberts Vænge, hvor AMC Basecamp holder til i dag.

Der forventes 2-4 håndværkerbiler ad gangen. Parkering foregår på Damgårdsvej 4 eller 10 samt – i begrænset omfang – på den fælles stikvej.

På den baggrund vurderer Albertslund Kommune, at projektet ikke vil påvirke de omkringliggende arealer og veje med væsentlig trafikbelastning.

Ressourcer og affald

Projektet består af nedrivning af en bygning og et skur på tilsammen ca. 250 m², samt opførelse af ca. 300 m² ny institution med evt. tilhørende mindre skure. Derudover genanvendes containere til værkstedsaktiviteter fra den tidligere placering. Omfanget er et mindre projekt, og ressourceforbruget er derfor ikke stort.

Affaldet i forbindelse med anlægsarbejdet skal overholde den gældende lovgivning herunder Albertslund Kommunes regulativer herfor.

Albertslund Kommune vurderer, at projektet ikke har en væsentlig påvirkning af miljøet i forhold til ressourceforbrug og affald.

§ 3-beskyttet natur

Den generelle beskyttelse af forskellige naturtyper (§ 3) er et af de væsentligste instrumenter til at beskytte naturområderne, beskytte levestederne for vilde dyr og planter, og dermed bidrage til beskyttelsen af arter og den danske biodiversitet. Naturbeskyttelseslovens § 3 angiver, at der ikke må ske ændringer i tilstanden af de beskyttede naturtyper.

Den nærmeste sø er beliggende 330 m vest for projektet, mellem Holsbjergvej og Gadagervej.

Albertslund Kommune vurderer, at projektet ikke vil påvirke tilstanden i søen.

Beskyttede arter

Der er foretaget undersøgelse af projektområdet for flagermus af en fagperson. Der er ikke set flagermus eller tegn herpå. Træerne indenfor projektområdet udgør ikke egnede yngle- og rasteområder for flagermus. Det eksisterende hus og skur på Damgårdsvej 10 vurderes dog at kunne udgøre egnede levesteder. Det anbefales, at ved opstart af nedrivningen sker under tilstedeværelse af fagperson.

Albertslund Kommunen vurderer herved, at projektet ikke vil påvirke beskyttede arter.

Natura 2000-områder og Bilag IV-arter

Efter habitatbekendtgørelsens § 6 skal der foretages en vurdering af, om projektet i sig selv, eller i sammenhæng med andre planer og projekter, kan påvirke Natura 2000-områder væsentligt. Hvis projektet kan påvirke et Natura 2000-område væsentligt, skal der foretages en nærmere konsekvensvurdering af projektets virkninger på Natura 2000-området under hensyn til bevaringsmålsætningen for det pågældende område.

Viser vurderingen, at projektet vil skade det internationale naturbeskyttelsesområdes integritet, kan der ikke meddeles tilladelse, dispensation eller godkendelse til det ansøgte. Der skal ligeledes foretages en vurdering af det ansøgte projekts eventuelle indvirkning på de beskyttelseskrævende arter, som fremgår af habitatdirektivets bilag 4.

Det nærmeste Natura 2000-område er beliggende ca. 5,2 km nordvest for projektet, nr. 140 Vasby Mose og Sengeløse Mose, samt habitatområde nr. 124 af samme navn. Der afledes ikke overfladevand fra denne del af Albertslund Kommune til Natura 2000-området.

Albertslund Kommune vurderer, at projektet ikke vil give anledning til påvirkninger af Natura 2000-området.

Jordforurening

Grunden, hvor byggeriet skal foregå, er hverken V1- eller V2-kortlagt.

Nærmeste kortlagte areal efter jordforureningsloven er et mindre V1-område ca. 120 m mod nord ved Damgårdsvej og et V2-areal ved Anstalten ca. 140 m mod vest.

Albertslund Kommune vurderer, at projektet ikke vil påvirke de kortlagte arealer, eller blive påvirket af disse.

Kumulative effekter

Omfanget af nedrivnings- og anlægsarbejdet ved projektet er minimal. Bortkørsel af byggeaffald samt tilkørsel af præfabrikeret moduler og flytning af containere og inventar fra den nuværende placering på Alberts Vænge er af mindre omfang.

Albertslund Kommune vurderer, at omfang af nedrivning af eksisterende bygninger og opførelse af ny mindre institution og etablering af containerarealet er minimal. Samtidig er mængden af lastbiler og håndværkerbiler begrænset, og parkering sker på egen matrikel eller den fælles private vej.

Albertslund Kommune vurderer, at projektet ikke vil give kumulative påvirkninger, som vil være væsentlige i anlægsfasen, hverken i sig selv eller i forhold til andre projekter i området.

Samlet vurdering

Projektet vil i mindre grad medføre støv, støj, og vibrationer i anlægsfasen, som følge af de maskiner og aktiviteter, der skal udføres ved nedrivning, og etablering af ny institution af præfabrikerede moduler. Det forventes, at byggeprojektet vil efterleve Albertslunds kommunes forskrift for støvende, støjende og vibrerende bygge- og anlægsarbejder.

Støjen fra aktiviteter fra AMC Basecamp viser ved beregning, at den overholder de vejledende grænseværdier for støj i boligområderne, og således ikke giver anledning til væsentlig påvirkning i omgivelserne.

Projektet vurderes ikke at give anledning til påvirkninger af Natura 2000-området ved Sengeløse Mose, som er beliggende ca. 5,2 km nordvest for projektet.

Albertslund Kommunen vurderer, at projektet ikke vil påvirke beskyttede arter eller evt. andre arter.

Antallet af lastbiler med bortkørsel af bygningsaffald samt tilkørsel af byggematerialer er minimal. Derudover er der til- og frakørsel af håndværkerbiler i begrænset omfang, og parkering sker på egen matrikel eller på den fælles stikvej.

Projektet vurderes ikke at give anledning til væsentlig påvirkning af trafikbelastningen i området.

Det er Albertslund Kommunes samlet vurdering, at det anmeldte projekt ikke er omfattet af krav om miljøvurdering, da det ud fra det oplyste ikke vil kunne få en væsentlig indvirkning på miljøet.

Høring af berørte myndigheder

Inden myndigheden træffer den endelige afgørelse efter § 21, skal berørte myndigheder høres, jf. miljøvurderingslovens § 35.

Udkast til screeningsafgørelsen med tilhørende screeningsnotat har været i høring hos berørte myndigheder, som er Trafikteamet, Naturteamet og Byggeteamet, som alle er interne myndigheder i Albertslund Kommune.

Der er indkommet bemærkninger om trafikafviklingen, samt sproglige rettelser. Der er ikke indkommet indsigelser til udkast til screeningsafgørelsen.

Partshøring

Inden myndigheden træffer den endelige screeningsafgørelse efter miljøvurderingslovens § 21, skal vi efter forvaltningslovens § 19 høre berørte parter, som i denne sag er naboen til den kommende institution.

Udkast til screeningsafgørelse med tilhørende screeningsnotat og bilag har været i partshøring hos Damgårdsvej 6.

Der er den 27. februar 2024 indkommet indsigelse til udkast til screeningsnotatet, og dermed også udkastet til screeningsafgørelsen, om hvor vidt aktiviteten af AMC Basecamp kan rummes inden for rammerne af lokalplanens område A1.

Af lokalplan 3.1, § 3, stk. 1, fremgår det, at det pågældende område kan anvendes til offentlige formål, såsom børneinstitutioner og plejehjem, samt sådanne private institutioner af almennyttig karakter, som efter kommunalbestyrelsens skøn naturligt finder plads i området.

AMC Basecamp er et klubtilbud for børn og unge, og falder inden for kategorien daginstitution. Det er efter planloven muligt at indrette daginstitutioner med pædagogiske værksteder. Disse værksteder kan være af meget forskellig art, og kan desuden være mere eller mindre pladskrævende (fx sy-, musik-, ler-, træ-, metal-, mekanikværksteder). Vi vurderer derfor, at

de pædagogiske værkstedsfunktioner, som AMC Basecamp tilbyder kan indeholdes i de for området lokalplanlagte offentlige formål. Det vil ikke ifølge lokalplanen være muligt at placere klub og tilhørende værkstedsfunktioner i lokalplanens område B1 og B2, da disse områder ikke tillader disse offentlige formål.

I forbindelse med partshøring af Damgårdsvej 6 har Albertslund Kommune den 28. februar 2024 modtaget anmodning om fuld aktindsigt i sagen om etablering af AMC Basecamp, og samtidig anmodet om fristforlængelse på yderligere 14 dage på høringen af udkastet til screeningsafgørelsen.

Fristforlængelse frem til onsdag den 20. marts 2024 er meddelt partshørte nabo efter forvaltningslovens § 9b om udsættelse af sagen pba. anmodning om aktindsigt.

Der er den 20. marts 2024 indkommet en indsigelse til udkast til screeningsafgørelsen. Det drejer sig om en konkret tidsplan for byggeriet, konkret anvendelse af anlægget / værkstedet, om et værksted kan ligge i området, bebyggelsens omfang, påvirke æstetikken, forventer stor stigning i støjniveauet, at hegnlovens regler også gælder for støjskærme, vurdering af ny lokation, værdiforringelse, officialprincippet, samt tidsplan for forløbet med høringer og frister.

Efter lokalplanen vurderer Albertslund Kommune, at det efter planloven er muligt at indrette daginstitution med pædagogiske værksteder, se i øvrigt svar på indsigelse af 27. februar 2024.

Der er udarbejdet støjredegørelse for beregning og vurdering af støj fra institutionen med pædagogisk værksted til omgivelserne. Beregningerne af støj til omgivelserne viser, at støjniveauet ved boligen lige ved siden af mod øst og boligerne langs den vestlige side af Damgårdsvej overholder Miljøstyrelsen vejledende støjgrænser på 45 dB på hverdage i dagtimerne (kl. 7-18) og 40 dB på hverdage i aftentimerne (kl. 18-22), jf. punkt 16 i Screeningsnotatet.

Forhold om bebyggelsesprocenter, højde på bygninger, højde på støjskærme og afstande til skel, æstetik o.a. bliver vurderet i forhold til lokalplanens bestemmelser, når der modtages en ansøgning om byggetilladelse. På nuværende tidspunkt er der ikke modtaget en ansøgning om byggetilladelse, hvorfor det heller ikke er muligt at oplyse, om der vil forekomme høringer i sagen.

Projektet skal vurderes på, om projektet ved sin art, placering og dimension giver anledning til væsentlig påvirkning af miljøet, der hvor ansøgningen beskriver projektet forventes placeret. Der er foretaget en miljøvurdering af det konkrete projekt, inkl. indsigelserne, som er vurderet til, at projektet ikke er miljøvurderingspligtigt (ikke VVM-pligtigt).

Indsigelserne giver ikke anledning til ændring af screeningsafgørelsen.

Klagevejledning

Efter miljøvurderingslovens § 49 kan kommunens afgørelse efter § 21 påklages til Miljø- og Fødevareklagenævnet, for så vidt angår retlige spørgsmål.

Klageberettigede er enhver med retlige interesse i sagens udfald samt landsdækkende foreninger og organisationer, der har beskyttelsen af natur og miljø eller varetagelsen af væsentlige brugerinteresser indenfor arealanvendelsen som formål.

Klageperioden er 4 uger fra datoen for offentliggørelsen på kommunens hjemmeside, den 22. marts 2024. Screeningsafgørelsen og ansøgning om miljøscreening med miljømyndighedens vurdering (screeningsnotat) samt høringsnotat med indsigelser, bilag om støjredegørelse og bilag om flagermus kan ses på kommunens hjemmeside [Høringer & afgørelser | Albertslund Kommune](#). En eventuel klage over afgørelsen skal sendes til Miljø- og Fødevareklagenævnet senest den 24. april 2024.

Klage over afgørelsen skal ske via Klageportalen på www.naevneneshus.dk .

Klageportalen kan også findes via www.borger.dk og www.virk.dk .

En klage er indgivet, når den er tilgængelig for myndigheden i Klageportalen. Når du klager, skal du betale et gebyr.

Du kan læse mere om klageregler og gebyrer for indbringelse af en klage på Nævnenes Hus www.naevneneshus.dk .

Efter miljøvurderingslovens § 54 kan kommunens afgørelse indbringes for domstolene, inden 6 måneder efter, at afgørelsen er endeligt meddelt.

Hvis der er spørgsmål, er I velkommen til at kontakte undertegnede.

Med venlig hilsen

Lars Bertholdt
Miljømedarbejder

Email: miljo@albertslund.dk
Dir. telefon: 43686841
Mobil: 24271640

Kopi til: COWI A/S, Parallevej 2, 2800 Lyngby
Att.: Maren Sørensen