



Albertslund Kommune



## Miljøredøgørelse 2008

### Sundheds- & Social- forvaltningen

**Albertslund Kommune**  
Nordmarks Allé  
2620 Albertslund

[www.albertslund.dk](http://www.albertslund.dk)  
[socialforvaltningen@albertslund.dk](mailto:socialforvaltningen@albertslund.dk)

T 43 68 64 00  
F 43 68 69 24



Udarbejdet i Sundheds- og Socialforvaltningens  
Miljøgruppe

Udgivet juni 2009 ved socialdirektør Tordis Vilidur  
Trykt på Albertslund Kommunes trykkeri 2009

## Indholdsfortegnelse

Sundheds- og socialforvaltningens organisation	5
Sundheds- og socialforvaltningen eksterne enheder	6
Sundheds- og socialforvaltningen / særlige forhold	8
Sundheds- og socialforvaltningens miljøpolitik	9
Miljøledelsessystemet	10
Rådhus- A-hus	13
Området voksne udviklingshæmmede	14
Albo	19
Humlehusene 1 og 7	20
Hjemmeplejen	21
Jobcenter	22
Projekterne	23
Tandplejen	25
Dagcenter	27
Genoptræning	28
Affaldsmængder	29
El, vand og varme	30

## Forord

Sundheds- og socialforvaltningen har i 2008 haft særlig fokus på implementering af de lokale mål- og handlingsplaner. En ting er, at beslutte miljømål, noget andet er at få dem indarbejdet i det daglige arbejde.

Der har derfor været afholdt slogankonkurrencer, og forskellige miljøquiz, der alle havde til formål at udbrede kendskabet til de lokale miljømål.

En meget stor del af Sundheds- og socialforvaltningens arbejde, foregår i borgernes hjem. Det betyder, at personalet har en stor udfordring i forhold til det miljøpædagogiske arbejde. Kreativiteten i den forbindelse har været stor. Blandt andet har hjemmeplejen, i samarbejde med Agendacentret, uddelt energisparepærer til en lang række borgere.

På tværs af forvaltningerne i Albertslund kommune, arbejdes der på at effektivisere miljøledelsessystemet. For eksempel skal årshjulene for miljøarbejdet synkroniseres, ligesom afrapportering af forbrugstal i højere grad skal tænkes sammen med aflæggelse af grønt regnskab. Alt sammen tiltag, der kan lade sig gøre fordi alle forvaltninger nu er miljøcertificerede.

Der er således store ambitioner i forhold til det fortsatte miljøarbejde, både på det praktiske plan, og på det mere styrimsmæssige plan.

Det er ikke helt uproblematisk, når der skal findes på nye miljømål i den administrative del af forvaltningen. Administrationens miljøpåvirkning er ret begrænset, og de mest nærliggende tiltag er allerede realiseret og indarbejdet i det daglige arbejde. Det er f.eks., blevet en selvfølge at slukke lyset på kontoret, når man går til møder, og kontoraffald sorteres helt efter forskrifterne.

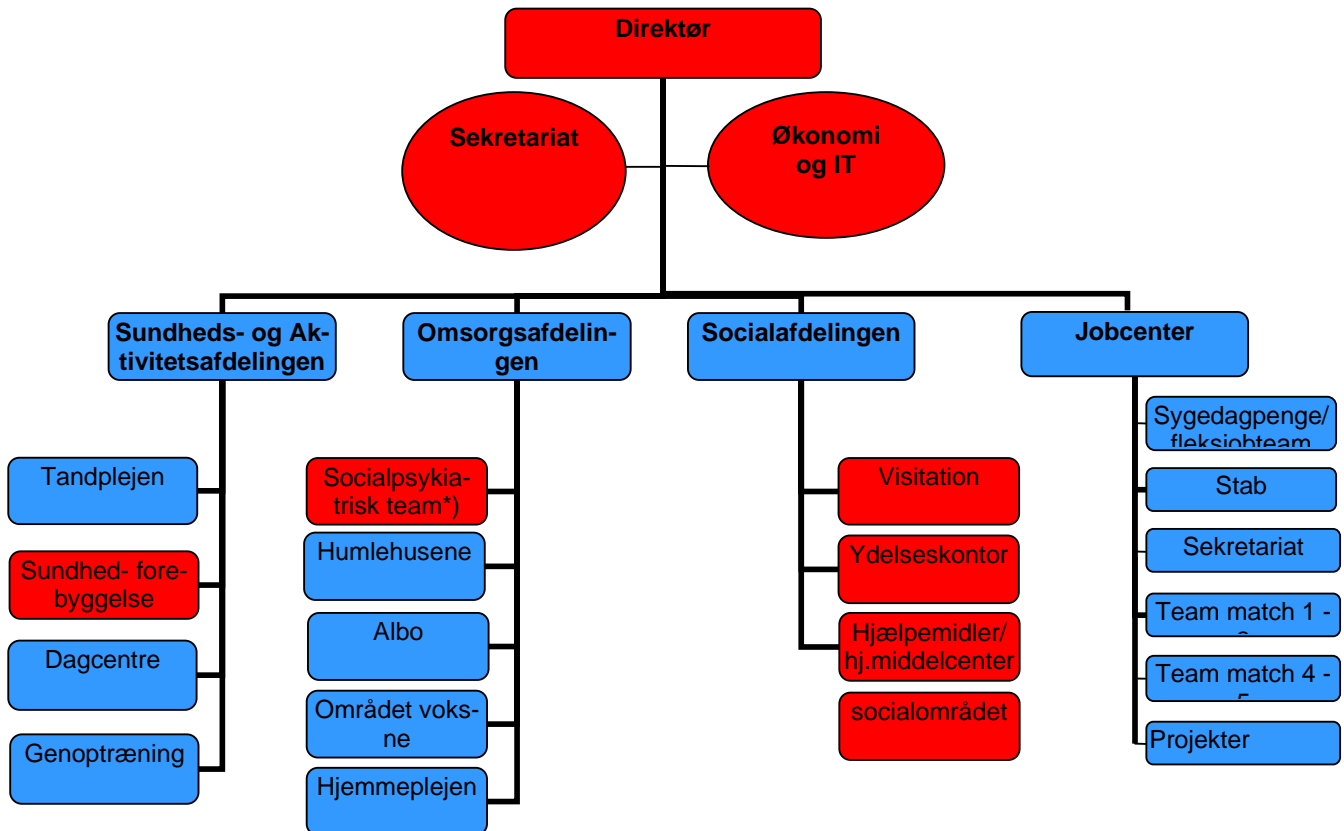
Som en konsekvens af dette, har den tværgående miljøgruppe besluttet, at fastsætte et overordnet mål for 2009, nemlig nedbringelse af CO2 udslip. Et miljømål, der i høj grad er inspireret af den klimakonference, der afholdes i København i december 2009.

Tordis Vilidur  
Direktør for Sundheds- og socialforvaltningen

Verifikator: DS certificering A/S  
Kollegievej 6  
2920 Charlottenlund

Verifikationsnr.: DK-V-6003

Organisationsplan for Sundheds- og socialforvaltningen 2008



Rød = enheder, der helt eller delvis indgår i redegørelsen under rådhus/A-hus  
\*) pr. 1.10.08 hører Socialpsykiatrisk team under Socialafdelingen.

## Oversigt over eksterne enheder

Sundheds-og aktivitetsafd.	Jobcenter	Omsorgsafd.	Socialafd.
<p>Tandplejen:</p> <p>Vridsløselille skole Nyvej 11</p> <p>Herstedvesterskole Herstedvestervej 46</p> <p>Egelundskolen Egelundsvej 8</p> <p>Hyldegarskolen Vridsløsestrøde 23 A</p> <p>Herstedøsterskole Trippendalsvej 2</p> <p>Tandreguleringsklinik Stationstorvet 12</p> <p>Genoptræning Humlehusene</p> <p>Dagcentre Albo</p>	<p>Jobcentret Bytorvet 25</p> <p>Jobklub Bygangen</p> <p>Projekthuset Roholmsvej 10 -14</p> <p>Vridsprøjektet Nyvej 5</p> <p>Økogrønt Vridsløsestrøde 29</p>	<p>Bofællesskaberne:</p> <ul style="list-style-type: none"> <li>• Miravænget</li> <li>• Hedemarken</li> <li>• Humlehusene</li> </ul> <p>Klubberne:*)</p> <ul style="list-style-type: none"> <li>• Stoppestedet</li> <li>• Albert</li> <li>• Apollo</li> </ul> <p>Pensionatet Herstedøstersidevej</p> <p>Albo Rådhusdammen 1-3</p> <p>Humlehusene 3 (senhjerneskadede)</p> <p>Humlehusene 1 og 7</p> <p>Hjemmeplejegrupper:</p> <ul style="list-style-type: none"> <li>• Ege-og Birkegruppen Værkstedsgården 12</li> <li>• Pile-og Bøgegruppen VA-Huset, Vognporten 2</li> </ul>	<p>Hjælpemiddelcentret Formervangen 11</p>

\*) pr. 1.10.08 hører socialpsykiatrisk team under Socialafdelingen

## **Sundheds- og socialforvaltningen**

Sundheds- og socialforvaltningen er en af Albertslund kommunes 6 forvaltninger.

Forvaltningen beskæftiger ca. 550 medarbejdere, der dels har sin daglige gang på rådhuset/A-huset, og dels er beskæftiget i de eksterne enheder. Se organisationsdiagrammet.

Forvaltningen består af:

### Sekretariatet

Stabsfunktion hvor hovedopgaverne er betjening af de politiske udvalg, strukturudvalgsarbejde, tværgående planlægning og udvikling, analyseopgaver, projektledelse samt varetagelse af opgaver i forbindelse med det frivillige sociale arbejde og byudvikling.

### Økonomi og IT

Stabsfunktion, der varetager IT, økonomiopgaver, projektarbejde af økonomisk karakter og konsulentbistand til de øvrige afdelinger. Herudover er en stor del af enhedens opgaver egentlige driftsopgaver.

### Sundheds- og aktivitetsafdelingen

- Tandplejen: Børne-, ungdoms- og omsorgstandpleje
- Sundhedsfremme og forebyggelse: Varetagelse af kommunens sundhedspolitik, indgåelse af sundhedsaftaler med regionen, tovholder på tværsektorielle opgaver og udrednings- og analysearbejde i forbindelse med håndtering af kommunens nye rolle på sundhedsområdet
- Dagcentre for byens ældre, både det der skal visiteres til og det åbne dagcenter, herunder hjemmevejledning til senhjerneskadede.
- Genoptræning: Her varetages både forebyggende træning og genopbyggende træning efter f.eks. sygdom

### Omsorgsafdelingen

Afdelingen består af følgende områder:

- Socialpsykiatrisk team: Kontakt til kommunens sindslidende, gennem støtte-kontaktpersoner, samt bo og aktivitetstilbud
- Humlehusene 1 og 7: Rummer 48 ældreboliger primært til demente borgere
- Omsorgscenteret Albo er for borgere, der ikke længere kan klare sig i eget hjem. Der er 47 plejeboliger, 24 beskyttede boliger og 7 aflastningspladser.
- Området, voksne udviklingshæmmede: Varetager aktivitets- og botilbud til denne gruppe borgere.
- Hjemmeplejen yder sygeplejemæssige opgaver og hjælp til især de ældre borgere, der har behov for hjælp til personlig pleje og praktiske opgaver. Hjemmehjælpen ydes efter visitation fra Visitationsenheden i Socialafdelingen.

### Socialafdelingen

Afdelingen består af 4 områder:

- Visitationen: Varetager visitation af borgere til hjemmehjælp, mindre hjælpemidler og genoptræning.
- Ydelseskantoret: Beregner forsørgelsesydelse, foretager økonomisk sagsbehandling samt udbetaling af enkelttydelser
- Hjælpemidler, herunder hjælpemiddelcenter: Sagsbehandling af ansøgninger efter en konkret og personlig vurdering.
- Socialområdet: Varetager sagsbehandling af sociale tilbud efter serviceloven, samt sagsbehandling i forbindelse med førtidspension.

## Jobcenter

Jobcentret servicerer virksomheder, ”jobskiftere”, forsikrede og ikke-forsikrede ledige. Det betyder konkret, at jobcentrets hovedopgave er at matche ledig arbejdskraft med virksomhedernes personalebehov.

- Sygedagpenge/fleksjobteam: Opfølgning på borgere, der modtager sygedagpenge, etablering af fleksjobordninger og andre støttende foranstaltninger, f.eks. revalidering.
- Stab og sekretariat: Varetager administration, og udviklingsopgaver
- Teams 1-3 og 4-5, varetager sagsbehandling af borgere, der skal hjælpes i gang på arbejdsmarkedet.
- Aktiveringsprojekter: Afklaring og arbejdsprøvning af borgernes arbejdsevne og muligheder for, at blive selvforsørgende.
- Jobklubben afvikler jobsøgningskurser for kontanthjælpsmodtagere, og servicerer ”jobskiftere” og andre henvendelser fra ”gaden”.

## **Særlige forhold omkring enkelte enheder**

Sundheds- og aktivitetsafdelingen, (senhjærneskadede), indgår ikke i forhold til den del af arbejdet, der foregår i borgerens eget hjem. Den administrative del af arbejdet er omfattet af miljøcertificeringen i forvaltningen (Rådhus/A-hus).

Pensionatet Herstedøster sidevej, er et bofællesskab for udviklingshæmmede. Her er fælleshuset omfattet af miljøarbejdet, og et miljøpædagogisk arbejde vil foregå i det omfang det er muligt, i borgernes eget hjem.

Psykiatriområdet, indgår ikke i miljøcertificeringen af hensyn til de særlige hensyn og behov omkring denne gruppe af borgere. Dog er Socialpsykiatriens leder omfattet af miljøhåndbogen, idet denne har arbejdsplads på rådhuset.

Jobcentret har adresse på Bytorvet nr. 25. Her varetages sagsbehandling i forbindelse med arbejdsløshed for både forsikrede og ikke forsikrede ledige.

Det betyder, at en del af medarbejderne er ansat under staten, og de kan således ikke pålægges kommunens miljøpolitik. De statslige medarbejdere følger dog de retningslinjer, der fremgår af den lokale miljøhåndbog. Jobklubben på Bygangen indgår i redegørelsen under jobcentret. Projekterne har separat redegørelse.

Hjælpemiddelcentret blev indviet i efteråret 2008, og har adresse på Formervangen 11. Lokalerne er miljøkortlagt, og der er udarbejdet mål og handleplaner for 2009. Hjælpemiddelcentret vil derfor først være omfattet af redegørelsen for 2009.



## Sundheds- og socialforvaltningens miljøpolitik

Sundheds- og socialforvaltningen vil arbejde for en bæredygtig udvikling efter gældende miljølovgivning.

Som Sundheds- og socialforvaltning arbejder vi for, at flest mulig borgere i Albertslund Kommune kan klare sig selv. For dem der ikke kan, medvirker vi til, at den enkelte borger kan skabe sig et sundt, indholdsrigt og meningsfuldt liv.

En væsentlig del af et sundt og meningsfuldt liv er at leve i og medvirke til et bæredygtigt samfund med adgang til rent vand og luft også for vores efterkommere. Derfor er arbejdet for miljøet også en væsentlig del af Social- og Sundhedsforvaltningens arbejde.

Vi vil:

- Skabe holdningsændringer og fremme ansvarsfølelsen i forhold til den økologiske tankegang gennem dialog og samarbejde med kolleger, borgere og samarbejdspartnere.
- Begrænse anvendelsen af ressourcer fx energi, råstoffer mv.
- Sikre en miljømæssig korrekt affaldshåndtering.
- Efterspørge miljøvenlige produkter og ydelser, så længe det er økonomisk og arbejdsmæssigt forsvarligt.

Forebygge problemer og fremme positiv udvikling nu og i fremtiden - såvel på vores sociale og sundhedsmæssige fagområder som i forhold til miljøet.



## Miljøledelsessystem

Under hensyn til de særlige forhold der gør sig gældende på Sundheds- og socialforvaltningens arbejdsområder, er miljøledelsessystemet opdelt, på en sådan måde, at noget er fælles for rådhus / A-hus, og noget er individuelt tilpasset de enkelte eksterne enheder.

Nogle enheder har udarbejdet miljøhåndbøger, tilpasset de særlige forhold, der eksisterer på netop deres område, det kan enten være i kraft af et arbejdsfællesskab, og /eller i kraft af at forskellige funktioner deler lokaler.

Enheder i Sundheds- og socialforvaltningen, der har lokale miljøhåndbøger:

- Rådhus / A-hus
- (Hjælpe-middelcentret fra. 1.1.09)
- 4 for beskæftigelsesprojekterne; Roholmsvej 10 B og 14 D\*), Vridsprojektet og Økogrønt
- 1 for Albo; 1. og 2. Sal – køkken – kontor og Kanalhuset
- 2 for Hjemmeplejegrupperne: Ege- og Birkegruppen, og Bøge- Pilegruppen.
- 5 for området voksne udviklingshæmmede: Bofællesskaberne i Hedemarken, Humlehusene 5, Miravænget, Boligerne Herstedøstersidevej samt klub Stoppestedet.
- 1 for Humlehusene 1 A, B og C og Humlebien
- 1 for Humlehusene 1 og 7
- 1 for Træning og Dagcenter (Albo)
- 1 for Tandplejen
- 1 for jobcentret /jobklub

\*) Metalværkstedet, Roholmsvej 10, er nedlagt i efteråret 2008.

## Struktur og ansvar

Direktøren for Sundheds- og socialforvaltningen, har det overordnede ansvar for hele miljøledelsessystemet. Det daglige ansvar varetages af en miljøansvarlig afdelingschef; Miljølederen i 2007 var Sundhedschefen.

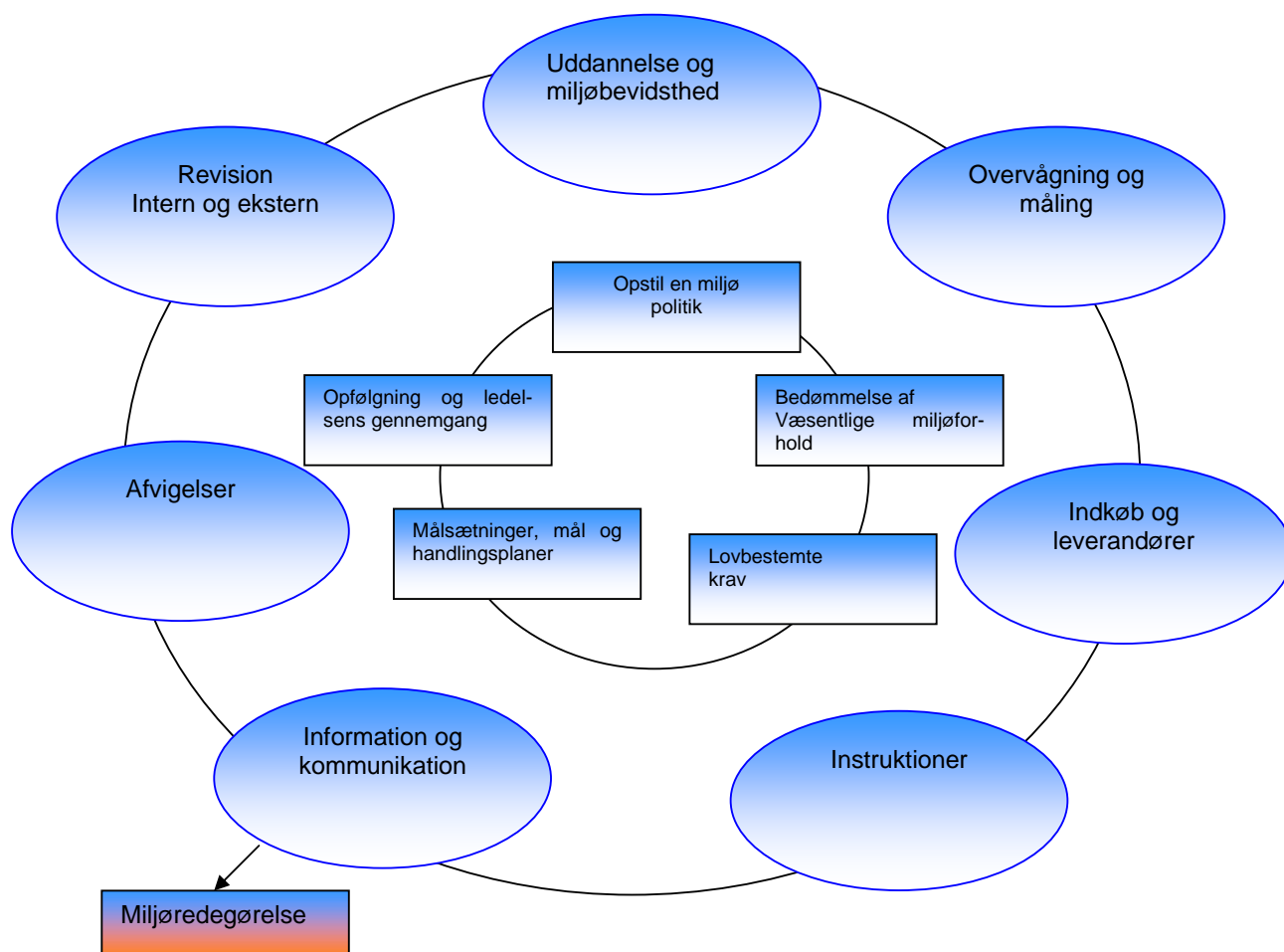
Sundheds- og socialforvaltningen har nedsat en miljøgruppe med deltagelse af medarbejdere eller ledere fra de forskellige områder i forvaltningen.

Miljøgruppen har til opgave at koordinere det daglige miljøarbejde, og bidrage til arbejdet med miljøledelsessystemet på forvaltningsniveau.

Lederne af de enkelte områder har ansvaret for, at alle medarbejdere deltager i miljøarbejdet.

Endvidere er der nedsat lokale miljøgrupper på alle områder.

Det fælles grundlag for forvaltningens miljøledelsessystem illustreres i det følgende diagram, hvor den inderste cirkel illustrerer miljøpolitikken, en systematisk bedømmelse af væsentlige miljøforhold, målsætninger, mål og handlingsplaner, opfølgning og ledelsens gennemgang. Udenom ligger de støtteopgaver, der binder miljøarbejdet sammen til sundheds- og socialforvaltningens miljøledelsessystem.



## **Miljøpolitik**

Miljøpolitikken udstikker de overordnede retningslinjer for, hvordan forvaltningens arbejdsopgaver, i forhold til miljø, skal løses.

### **Bedømmelse af væsentlige miljøforhold**

Forvaltningens påvirkninger af miljøet vil blive opgjort en gang om året, hvor dette er muligt, for derved at systematisere, dokumentere og prioritere miljøindsatsen.

### **Lovkrav**

Lovkrav gennemgås løbende i samarbejde med Miljø- og driftsforvaltningen, dog mindst en gang om året. Der er udarbejdet instruktion for opdatering af lovkrav for de mere miljøtunge områder såsom Tandplejen.

### **Målsætninger, mål og handlingsplaner**

Målsætninger, mål og handlingsplaner revideres en gang årligt på baggrund af de opnåede resultater, målinger og overvågninger, lovkrav, væsentlige miljøforhold og forvaltningens miljøpolitik.

### **Uddannelse og miljøbevidsthed**

Ledere og chefer vurderer mindst 1 gang om året om der er behov for efteruddannelse eller anden form for oplæring af medarbejderne. F.eks. ved personaleudviklingssamtaler, på personalemøder eller ved afholdelse af temadage i samarbejde med Miljø- og planforvaltningen.

### **Kommunikation om miljø**

Information og kommunikation om miljøarbejdet foregår både internt og eksternt.

Internt er det miljørepræsentanterne der, i samarbejde med den lokale leder, har ansvaret for at informere medarbejderne om områdernes miljøledelse og miljøindsats. Alle medarbejdere har adgang til en lokal miljøhåndbog.

Eksterne henvendelser til Sundheds- og socialforvaltningen om miljøforhold, bliver registreret, det kan eksempelvis være klager over miljøadfærd, forespørgsler om miljøadfærd og miljøledelsessystemet, eller miljøoplysninger fra leverandører.

### **Miljøinstruktioner**

Instruktioner og gode miljøråd er indarbejdet i små lokale miljøhåndbøger, som er tilgængelig for alle medarbejdere. På udvalgte områder, er der udarbejdet mere detaljerede instruktioner.

### **Indkøb og leverandørstyring samt information til eksterne aktører**

Miljørigtige indkøb og påvirkninger af leverandører styres via instruktioner i overensstemmelse med kommunens overordnede indkøbspolitik.

Hvordan, hvornår og hvem der stiller miljøkrav, er beskrevet i kommunens overordnede indkøbspolitik og "instruktion for indkøb". Der udleveres pjece med information om miljøarbejdet, til eksterne aktører.

### **Nødberedskab**

Der er udarbejdet lokale instruktioner for brand, som bl.a., findes i medarbejdernes miljøhåndbøger.

### **Overvågning og målinger**

Forvaltningen vil foretage målinger på udvalgte områder, hvor dette er muligt. Der vil løbende blive foretaget optællinger af miljøbelastende adfærd, (tændte lamper, pc'ere, åbne vinduer osv.). Overvågning og måling af el, vand og varme foretages af Albertslund kommunes driftsforvaltning, og registreres for hver måned.

### **Afvielser og korrigerende handlinger**

Når en procedure eller instruktion ikke overholdes i praksis, en handlingsplan ikke bliver fulgt, eller der udvises uansvarlig miljøadfærd, er der tale om afvielser. Alle medarbejdere har pligt til at reagere på afvielser.

### **Miljørevision**

En gang om året foretages en intern miljørevision. Formålet er at sikre, at miljøledelsessystemet fungerer efter hensigten.

Ligeledes kontrollerer et eksternt miljøcertificerings firma, en gang om året, at Sundheds- og socialforvaltningen lever op til miljøledelsessystemet.

### **Ledelsens gennemgang**

Miljøgruppen foretager en gang om året en gennemgang af miljøledelsessystemet for at vurdere, om de ønskede mål nås, og om miljøledelsessystemet fungerer efter hensigten. På baggrund af denne gennemgang udarbejder miljøgruppen et statusnotat, der forelægges og behandles i forvaltningens overordnede chefgruppe og lederforum.

## Rådhus/A-hus

### Arbejdsstedet

Der er nedsat en fælles miljøgruppe for de ansatte i Social- og Sundhedsforvaltningen, der har deres daglige arbejdssted i A-huset eller i blok A på rådhuset, dvs.:

- Forvaltningens direktør, og stab samt forvaltningens økonomi, og it afdeling
- Visitationen
- Social- og ydelseskontoret
- Hjælpemidler, herunder hjælpemiddelcentret på formervangen 11.
- Chefen for sundhed, og forebyggelse, ældrekonsulenten
- Lederen for området; voksne udviklingshæmmede, administrative medarbejdere samt lederen af socialpsykiatrien

De opgaver, der varetages i disse enheder, er ledelse, administration og sagsbehandling i bredeste forstand – dels internt i forhold til forvaltningen og dens brugere dels i forhold til eksterne funktioner som socialpsykiatrien, ældreværestedet Damgårdshave og bofællesskaberne mv.

### De væsentligste miljøforhold

Gruppen ligner de øvrige rådhusansatte, idet vi forbruger kontorartikler og kontormaskiner indkøbt af indkøbskontoret mv. samt el, vand og varme. Vi producerer også affald, som skal skaffes af vejen efter rådhusets affaldsregulativ, Vores muligheder for at tage hensyn til miljøet er dermed ikke relateret til aktive valg i forhold til indkøb, bygningsindretning, installationer og affaldsregulativ mv., men primært til vores adfærd i forhold til mængden af det, vi forbruger og mængden af det affald, vi producerer.

Der er ingen selvstændige el og vandmålere i forhold til vore lokaler, og vi har desværre heller ikke tal på vores papirforbrug og/eller affaldsmængde.

### Hvad nåede vi i 2008

Vi havde for 2008 opstillet 4 mål. Besparelser på el-forbruget på skærme og toiletter, øget miljøbevidsthed (se ovennævnte afsnit om de væsentlige miljøforhold.), at bruge miljøvenlige produkter og ydelser og en kampagne for nedsættelse af elforbruget.

Der har været stor opmærksomhed på at slukke lyset samt skærme på kontoret. Der er foretaget en måling, der viser, at vi er ret gode til at overholde dette. Ved udskiftning af elpærer har der været opsat sparepærer.

### Hvad nåede vi ikke i 2008 - og hvorfor

Pga. stor udskiftning af hele miljøgruppen har der ikke været foretaget målinger hver 3. måned, der er dog lavet en enkelt måling med flotte resultater.

Vi mangler at få lavet en plakat som er en del af vores kampagne for nedsættelse af elforbruget.

### Miljømål for 2009

Målsætning	Mål
Vi vil fastholde og udvikle vores miljøarbejde og fremme de ansattes miljøbevidsthed	Øget miljøbevidsthed.
Vi vil begrænse vores forbrug af el, vand og varme mest muligt. I 2009 igangsættes udarbejdelsen af plakaten til kampagnen for nedsættelse af elforbruget	Få plakaten godkendt og trykket, så den kan hænges op ved alle gaderober og toiletter.

## Området voksne udviklingshæmmede

### Arbejdsstedet

#### **Bofællesskabet Hedemarken**

*(5 beboere, 3 hjemmevejledere)*

Bofællesskabet Hedemarken er beliggende på 2. sal i bebyggelsen Hedemarken, som en del af det almennyttige bopligselskab. Bofællesskabet er at betragte som private hjem, hvor de ansatte hjemmevejledere yder råd, støtte og vejledning til en række praktiske forhold som indkøb, mandlavning, rengøring etc.

Herudover ydes der socialpædagogisk støtte samt råd og vejledning af mere social karakter.

Miljøindsatsen er en integreret del af det daglige arbejde, hvor hjemmevejlederne med udgangspunkt i Sundheds- og socialforvaltningens målsætninger på miljøarbejdet, gennem dialog og formidling, forsøger at påvirke beboerne til en rigtig miljøadfærd.

#### **De væsentligste miljøforhold**

El-vand og varmeforbrug. Affaldssortering og indkøb med fokus på miljø-mærkning.

Vi arbejder stadig på at få højet bevidstheden og viden om vigtigheden af rigtig miljøadfærd hos såvel beboere som ansatte.

#### **Hvad nåede vi i 2008**

Elforbruget i 2008:

Tallene for 2008 sammenlignet med 2007 og 2006 viser en lille stigning i forhold til 2007.

2008 brugte vi 5731 Kwh

2007 brugte vi 5611 Kwh

2006 brugte vi 6595 Kwh

2005 brugte vi 7186 Kwh

Bofællesskabet har haft et tomt værelse i 6 måneder. Det er som forventet, sket en lille stigning i el-forbruget i 2008 efter at en ny beboers indflytning.

#### **Varmeforbruget i 2008:**

Beboerne er i 2008 blevet motiveret til at lukke for varmen ved udluftning. Det er i nogen grad lykkedes. Alle beboerne har fået penge tilbage fra deres å conto indbetalinger. Vi har talt med beboerne om deres årsopgørelser.

Der har i løbet af 2008 været en dialog med beboerne om brugen af "standby"-funktioner og slukning af andre elektroniske apparater, der ikke just bruges. Vi må konstatere at personalevejledningen kun i nogen grad er blevet taget til efterretning af beboerne.

USB stik er ikke blevet indkøbt, da tre ud af fire beboerne har bærbar computer.

En beboer kunne ikke motiveres.

Personalet slukker for "standby" funktioner i fællesrummene

#### **Hvad nåede vi ikke i 2008 - og hvorfor**

Beboerne har ikke kunnet motiveres til indkøb af el-spaeskiner, da de slukker for bl.a. Video-ur og andre indstillinger.

El-forbruget er steget, som forventet, da tom bolig nu er beboet.

#### **Vandforbruget i 2008:**

Det var vores mål at vedligeholde beboernes aktiviteter ift. Vandforbrug. Vi må konstatere, at beboerne skal mindes om at lukke for rindende vand.

#### **Varmeforbruget i 2008:**

Beboerne er i 2008 blevet motiveret til at lukke for varmen ved udluftning. Det er i nogen grad lykkedes. Alle beboerne har fået penge tilbage fra deres å conto indbetalinger. Vi har talt med beboerne om deres årsopgørelser.

## Miljømål for 2009

Målsætning	Mål
Nedgang i el-forbruget	Vi vil fortsætte med at spare på el, ved fortsat at motivere beboerne til at slukke for "standby"-funktioner og andre el-apparater der ikke bruges.
Spare på vandforbruget.	Vi vil fortsætte med at motivere beboerne til at spare på vandet. Bl.a. ved ikke at skylle af inden opvaskemaskinen fyldes op. Mindre tidsforbrug under bruseren.
Spare på CO2 udledningen	Dette vil vi gøre ved at indføre en "kødløs" dag om ugen. Vi vil forsøge at motivere beboerne til ikke at bruge stanniol til madpakker, men madkasser eller plastpose.

### Boligerne Herstedøster Sidevej

(24 beboere, 20 medarbejdere)

Boligerne Herstedøster Sidevej består af 6 huse, hvor der er indrettet boliger for 4 beboere i hvert hus. Derudover består botilbuddet af et fælleshus, indeholdende fællesrum for beboerne, personale garderober med toilet og bad, kopirum, rengøringsrum, kontorer for administration og ledelse. I kælderen er der fyrrum, værksted for servicemedarbejder samt depotrum.

I de enkelte huse er beboernes værelser at betragte som private hjem, hvor pædagogerne i interaktionen med beboeren, yder råd, støtte og vejledning til en række praktiske gøremål, såsom indkøb, madlavning, rengøring etc. Derudover ydes der omsorg og pleje samt støtte til udvikling af sociale kompetencer og andre personlige færdigheder.

Miljøindsatsen forsøges integreret i det daglige arbejde, hvor medarbejderne tager udgangspunkt i Sundheds- og socialforvaltningens målsætninger på miljøarbejdet gennem dialog og formidling til beboerne om en rigtig miljøadfærd.

### De væsentligste miljøforhold

Vores fælleshus er omfattet af miljøarbejdet og dette foregår i det omfang det er muligt i beboernes hjem. Da der er brugerindflydelse, med- og selvbestemmelse, er det den enkelte beboer der tager beslutning om dette. Vi kan forsøge at påvirke pædagogisk og miljøpolitik i hverdagen.

### Hvad nåede vi i 2008

I 2008 har miljøarbejdet mest handlet om at få affaldssorteringen indarbejdet i den daglige rutine, - at få indarbejdet gode vaner med at sortere affald de rette steder, dels grønt affald til kompost, men også glas, papir, metal og plast.

Beboerne er efterhånden blevet rigtig gode til at gøre dette, men nogle bedre end andre. Plast sortering er noget nyt og introduceret i 2008, men det er lidt sværere, da plastik materialer er meget forskellige og skal sorteres forskelligt. Det arbejder vi videre med.

Miljøarbejdet er også i fokus jævnligt på de månedlige beboermøder, hvor gas, vand og varmemeforbrug drøftes, og hvad man kan gøre for at nedsætte det

På husmøder i de enkelte huse, og i det daglige arbejde med beboerne bliver der snakket om at huske at slukke for de elektriske apparater, når man ikke bruger dem, at fjernsyn og lys ikke skal være tændt hele natten o.s.v.

På personalemøder er der som et fast punkt på dagsordenen drøftet afvigelser og god råd og hermed at tænke mere miljørigtigt, f.eks. undgå så vidt muligt at bruge stanniol, at bruge en balje til grønsagerne, ikke lade vandet løbe ved opvask, samt at personalet også skal huske at slukke for lys, computere, når man dette ikke bruges.

I det daglige bliver alle uregelmæssigheder (afvigelser) af miljømæssig art givet videre til vores servicemedarbejder/pedel. En stor miljøforbedring i slutningen af året var udskiftning af mange af bostedets gamle hårde hvidevarer, især med nye miljøbesparende køleskabe og andre maskiner.

### Hvad nåede vi ikke i 2008 - og hvorfor

Vi har ikke i tilstrækkelig grad opnået den optimale bevidsthed hos beboerne i forhold til at spare på energien, så det kan ses på de månedlige aflæsninger af el, vand og gasmålere. Da vores beboere er psykisk udviklingshæmmede er det en lang pædagogisk proces, der er påbegyndt, men ikke tilendebragt.

Vi havde i 2007 en ide om at formidle eneregispareråd på en kreativ måde til vores målgruppe. Dette er ikke opnået, da vi har haft andre vigtige og nødvendige aktiviteter, der har krævet personaleresourcer og opmærksomhed. Vi har fortsat et mål om at nå dette.

Vi har ikke opnået de nødvendige besparelser på el-varme og vandforbrug. Dette arbejdes der fortsat med.

## Miljømål for 2009

Målsætning	Mål
Varmeforbrug reduceres	At opnå bevidsthed hos beboerne om at lukke for varmeapparater, når der luftes ud. Sætte termostaterne ned, når beboerne er på weekend, ferie etc.
Vandforbrug reduceres	Lukke for vandet, mens man børster tænder Lukke for vandet, mens man sæber sig ind ved brusebad. Fylde vaskemaskinen op med tøj, inden den sættes i gang. Fylde opvaskemaskinen op med service, inden den sættes i gang.
El-forbruget reduceres	Mindre brug af tørretumbler. Slukke for lyset når rum forlades. Slutte for "standby" funktioner på computere, TV, radio etc. Reducerer vandforbruget så elvandvarmeren bespares.
Større bevidsthed om miljø og CO2 udslip	At præsenterer vores mål og handleplaner for beboerne og følge op på disse i fællesskab. At synliggøre hvor affaldet forsvinder hen og hvordan ting kan genbruges. At være bevidst om energiforbrug ved indkøb af lamper og primært anvende el-sparepærer og ikke adoptere og halogen.

### Bofællesskabet Humlehusene 5F

(8 beboere, 5 hjemmevejledere)

Bofællesskabet er at betragte som en almindelig husstand med 8 små lejligheder med te - køkken og eget badeværelse, samt et stort fælles areal med bl.a. 2 køkkener.

De væsentligste miljøforhold

El-forbrug, vandforbrug og varmekforbrug. Affalds sortering. Indkøb med fokus på miljø-mærkning, bl.a. abonnement på Årstiderne.

Hvad nåede vi i 2008

- Drøftelse af miljø mål og -tiltag på 2 beboermøder som aftalt
- Aflæsning og indtastning af el-forbrug på "selvbetjening" hos www. dong 2-3 gange pr. beboer
- Personlige mål for el-besparelse for 6 ud af 8 beboere
- Indkøb - og opsætning af el spareskinner
- Støtte til at slukke lys mm. i lejlighederne
- Fortsat tørring af tøj på tørrestativer i stedet for brug af tørretumbler
- Indførsel af ugentlig indkøbsordning gennem Super Brugsen, hvor hovedvægten af indkøbene er økologiske/Svanemærkede
- Fælles opmærksomhed på at slukke "røde" lamper, kaffemaskine etc. i fællesrum.

Personlige mål for beboernes eget el-forbrug i lejligheden:

5 beboere er gået ned i el-forbrug. En beboer holder fortsat sit helt lave forbrug (1 kWh i gennemsnit pr. dag). Pr. februar 2007 var forbruget fra 1 kWh i gennemsnit pr. dag til 6 kWh. En enkelt beboer er faldet fra 6 til 3 pr. dag. De øvrige 4 beboere er gået 1 kWh ned fra deres tidligere niveau. 2 beboere viser ingen interesse for at spare, og har et højt forbrug (5 kWh).

Hvad nåede vi ikke i 2008- (hvorfor ikke?)

- Opsætning af regnvandsbeholder (tvivl om hvem vi skal spørge, må vi skære i nedløbsrøret i kommunens ejendom, hvem skal gøre det... - almindelig travlhed!)
- Særlig opmærksomhed på Mini-vask/fylde vaskemaskinen (de fleste beboere vasker selv, og hjemmevejlederne har ikke taget det op på beboer -møder). Tvivl om hvorvidt beboerne forstår hvad der menes..)
- Brug af balje/køkkenvask i stedet for rindende vand til opvask i hånden (uopmærksomhed fra hjemmevejledernes side- manglende "fælles fodslaw")

#### Registrering/sammenligning af forbrug generelt:

Som nævnt i miljøredegørelse fra 2007 kunne vi ikke på det tidspunkt sammenligne forbruget på fællesarealerne pga. manglende opgørelser fra Albertslund Kommune fra 2007.

Ud af opgørelserne fra 2008 kan vi nu se forbruget for 2007 også, som vi ikke havde adgang til sidste år. Fra 2006 til 2007 er der sket en kraftig stigning i forbruget af varme (85 %) og el på fællesarealerne (55 %) og en mindre stigning i vandforbruget (6 %). Fra 2007 til 2008 er der yderligere sket en lille stigning i varmeforbruget (2 %), men et mindre fald i både el (1,5 %) og vand (0,5 %).

#### Årsagssammenhæng /nye tiltag:

År 2007 og 2008 har været præget af meget personale fravær (sygdom/orlov), samt en del problemer/konflikter i beboer gruppen. Der har ikke været så megen fokus på miljø, udover beboernes egen lejligheder (el spareskinner, aflæsning). Derudover har vi fået mulighed for selv at regulere varmen, og der er blevet varmere og varmere i huset. Den manglende fælles opmærksomhed/ indsats afspejles i resultaterne af opgørelserne fra kommunen. Vi vil efterleve kommunens ønske om fokus på CO2, og samtidigt være realistiske i forhold til et hus i proces rent beboer- som medarbejdermæssigt. Dette afspejles i mål for 2009.

#### Miljømål for 2009

Målsætning	Mål
Nedbringe CO2 –udslip ; Støtte vedvarende energi ved at benytte muligheden af at benytte vindmølle energi igennem DONG Nedbringe varmeforbruget på fællesarealer	Få beboerne til at synes om ideen og få Vindmølle-certifikat hos DONG hhv. i egen lejlighed som for fællesarealer (hvis muligt for Albertslund Kommune) Stille termostater på max 2 ½, og fortsat huske at skrue helt ned ved udluftning
Nedbringe vandforbruget på fællesarealer	Henlede opmærksomhed på overforbrug ved brug af rindende vand frem for vand i kar/beholder ved opvask i hånden (gryder, etc.)
Opfølgning af "gamle" spare-råd  Købe økologisk og svanemærkede produkter, så vidt muligt	<ul style="list-style-type: none"><li>Fortsat debat, og "husken" hinanden på miljøet i dagligdagen, og på beboermøder.</li></ul>

#### Bofællesskabet Miravænget

(4 beboere – 2 hjemmevejledere)

Bofællesskabet er at betragte som private hjem, hvor hjemmevejlederne yder råd, støtte og vejledning til en række praktiske forhold, så som indkøb, madlavning, rengøring etc.

Herudover ydes der socialpædagogisk støtte af mere social karakter.

Miljøindsatsen er en integreret del af det daglige arbejde, hvor hjemmevejlederne, med udgangspunkt i Sundheds- og socialforvaltningens målsætninger på miljøarbejdet, gennem dialog og formidling, forsøger at påvirke beboerne til en rigtig miljøadfærd.

#### De væsentligste miljøforhold

I den daglige drift af boligerne forbruges el, vand og varme, samt affalds sortering. Vi forsøger i det daglige samvær med beboerne at få højnet deres viden og bevidsthed om miljøpolitikken og hermed handle rigtigt ind, ved eksempelvis miljø-mærkede dagligvarer.

#### Hvad nåede vi i 2008

Vi har opnået en større bevidsthed hos beboerne ved indkøb af miljømærkede dagligvarer. Mængden af indkøbte økologiske varer er steget. Der er større udbud i butikkerne og indkøbsmønsteret hos nogle af beboerne har ændret sig, hvilket også skyldes større fokus fra hjemmevejlederne. Nogle beboere ses oftere uopfordret efter "økomærket" når der handles ind.

#### Hvad nåede vi ikke i 2008 - og hvorfor

Der har været en stigning i el-forbruget på 3,4 % i 2008 i forhold til 2007

Der har været en stigning i varmeforbruget på 2 % i forhold til 2007

Der har været en stigning i vandforbruget på 3,3 % i forhold til 2007

Dette viser at vores målsætning om at el-vand og varmekonsumet ikke måtte stige i 2008 ikke har kunnet overholdes.

#### Miljømål for 2009

Målsætning	Mål
<b>Nedgang i el-forbrug</b>	El-forbruget må ikke stige i forhold til 2008. At beboerne husker og vedligeholder de gode vaner. At vi aflæser forbruget månedligt og sammenligner med tidligere
<b>Nedgang i varmekonsumet</b>	At der er mere opmærksomhed på at lukke for varmen ved udluftning, især i fællesrum og efter bad. At vi aflæser forbruget månedligt og sammenligner med tidligere
<b>Nedgang i vandforbruget</b>	At beboerne husker ikke at skylle af når der sættes i opvaskemaskinen. Fortsat bruge regnvand til havevanding. Motivere til at lukke for bruseren ved indspænding. Vedligeholde de gode vaner som beboerne allerede har. Aflæse forbrug en gang månedligt og sammenligne med tidligere.
<b>Indkøb af miljørigtige fødevarer og rengøringsprodukter</b>	At arbejde pædagogisk med at tilskynde til at købe økologiske fødevarer når det er muligt.

#### Klub "Stoppestedet"

Klub "Stoppestedet" er et fritidstilbud beliggende ved Stationsporten. Klubben er i ét plan med et relativt stort klublokale (opholdsrum for medlemmerne) stort køkken, toilet og kontor. Klubben har åben for medlemmer 2 hverdage om ugen, samt hver 2. lørdag.

#### De væsentligste miljøforhold

Der forbruges lys, vand og varme, primært i klubbens åbningstider, men indeholder også kontorfaciliteter for medarbejderne i såvel klubben som for hjemmevejlederne i bofællesskaberne.

De fysiske rammer er meget begrænsede, når mange medlemmer er tilstede samtidig, og ét toilet til 40 medlemmer er ikke optimalt.

#### Hvad nåede vi i 2008

Målet om indkøb af økologiske fødevarer i større omfang end tidligere er stort set opfyldt

#### Hvad nåede vi ikke i 2008 - og hvorfor

At spare på elforbruget og udskiftning af sparepærer. Dette er ikke opnået fordi der er udskiftet ny belysning i loftet i det store fællesrum. Dette er desværre neon belysning, der ikke har givet den forventede besparelse. Udskiftning til el-sparepære har derfor ikke været muligt.

#### Miljømål for 2009

Målsætning	Mål
<b>Varmeforbrug reduceres</b>	
<b>Vandforbrug reduceres</b>	
<b>El-forbruget reduceres</b>	Løbende udskiftning til el-sparpære, samt opsætning/indkøb af ny loftsbelysning.
<b>Større bevidsthed om miljø og CO2 udslip</b>	At indkøbe økologiske vare i et større omfang end tidligere. Vores mål at samtlige "grundvarer" købes økologisk.

## Albo

### Arbejdsstedet

Albo Omsorgscenter består af 2 plejeafdelinger med henholdsvis 23 og 24 boliger, og en afdeling med 24 beskyttede boliger samt 7 aflastningspladser. Derudover findes køkken, café for kommunens pensionister, vaskeri, frisør, fodterapeut, teknisk service og administration.

Køkkenet tilbereder mad til afdelingerne på Albo og varm mad til beboerne i Humlehusene 1 og 7.

### De væsentligste miljøforhold

I driften af omsorgscentret, der er af ældre dato, er der stort forbrug af EI, vand og varme. Der arbejdes på udskiftning af brusetermostater i alle boligerne, og udskiftning til lavtskylende toiletter for at spare på vandforbruget. På dialogmøder med Miljø og teknikforvaltningen opfølges og besluttes udskiftninger af vandbesparende elementer løbende over året.

I Albo's køkken arbejdes der konstant på forøgelse af "%" vis brug af økologisk råmaterialer.

Der har været en stor renovering, hvor hele taget og alle beboervinduer er blevet udskiftet. Dette har forøget varme-forbruget.

På Albo er oprettet en miljøgruppe, hvor gruppelederen og en miljørepræsentant fra hver afdeling holder møde 4 gange pr. år. Mødets formål er at opdatere mål og handleplaner samt nye tiltag. Dette bliver dokumenteret.

### Hvad nåede vi i 2008

Albo's køkken har haft fokus på at finde en leverandør af økologisk brød. Dette blev fundet og det økologiske brød bliver færdigbagt på Albo og er en stor succes. Der arbejdes med at øge den totale økologi - % og denne er steget med 4 % til 53 %.

Affalds sortering fungerer godt og der er opsat skilte over affaldsbeholdere, så der ikke opstår tvivl om hvad der skal lægges i.

Aflastning, der har 5 badeværelser har alle fået installeret termostater.

### Hvad nåede vi ikke i 2008- og hvorfor

Af andre miljømæssige indsats områder kan nævnes en fortsat opmærksomhed på vand og el forbrug, hvor økonomien fortsat er en hindring til en løsning af forbruget. Der har været store ombygninger, hvor tag og vinduer er blevet udskiftet, og der har været sat varmeblæsere op, så de ældre ikke frøs.

### Miljømål for 2009

Målsætning	Mål
Øgning af økologisk kost % i Albo's køkken	Vi satser på en 7 % stigning til 60 %
Øgning af brusetermostater i alle afdelingerne – vandbesparende	Vi satser på 4 stk. nye pr afdeling
Analyse af el-forbruget i alle afdelinger	Klarlægning af forbruget, og forslag til besparelser
Revision af miljøhåndbog	Skal revideres 2 gange pr år, og affaldssorteringen skal

## Humlehusene 1 og 7

### Arbejdsstedet:

Humlehusene 1 og 7 varetager pleje og omsorg for borgerne i Albertslund Kommune, som ikke længere kan klare sig i eget hjem. Målgruppen er borgere med sygdommen demens.

Der er 48 beboere i de 2 huse. I Humlehusene 7 tilberedes al den daglige mad i den enkelte boenhed af en køkkenansvarlig. Humlehusene 1 får den varme mad bragt fra køkkenet på Albo.

Der er i alt omkring 60 medarbejder i de 2 huse.

### De væsentligste miljøforhold

Ved driften af plejeboliger forbruges el, vand og varme. Driften af plejeboligerne indbefatter indkøb af madvarer, som tilberedes og serveres. Der vaskes desuden tøj.

Til adm. arbejde indkøbes løbende papir og kontorartikler. Omsorgsarbejdet kræver desuden en del sygeplejeartikler, herunder særligt bleer, handsker og skumgummiklude. Til håndhygiejne bruges håndsprit. Vedligeholdelsen af lokalerne samt den praktiske bistand til beboerne omfatter desuden et forbrug af rengøringsmidler.

Humlehusene forsyner sit plejepersonale med arbejdstøj fra leverandør, der tager sig af transport og vask af tøjet.

Endelig skal nævnes viden og bevidsthed om miljø hos ansatte, beboere og pårørende som et væsentligt miljøforhold.

### Hvad nåede vi i 2008

Vi fik arbejdet med at slukke lys i ubenyttede lokaler. – og har i 2008 også fokuseret på at alle lamper har sparepærer hvilket vi også har nået.

Vi har sat perlatorer på alle vandhaner.

Vi nåede en økologiprocent på 79,6 %

Fokus er på planlægning af indkøb såvel som registrering af disse. Målet er at økologien skal synliggøres endnu mere og at andelen af økologiske varer fortsat stiger.

Vi har revideret Miljøhåndbogen 2. gange årligt.

### Hvad nåede vi ikke i 2008 - og hvorfor

Affaldshåndtering er stadig et udviklingsområde. De fysiske rammer skal ændres og det skal ske koordineres og ske i samarbejde med administrator.

### Miljømål for 2009

Målsætning	Mål
Øgning af økologisk kost	Vi satser på en 5 % stigning til 85 %
Analyse af el-forbruget i alle afdelinger	Klarlægning af forbruget, og forslag til besparelser
Revision af miljøhåndbog	Skal revideres 2 gange pr år,
Vi vil sikre en miljømæssig fornuftig affaldshåndtering	Affaldssorteringen skal opdateres. Fokus på mulighederne for at indarbejde sortering i forhold til plast og dåser.

## Hjemmeplejen

### Arbejdsstedet:

Hjemmeplejen består af 4 daghjemmepleje grupper og 1 aften/nat gruppe - Birke, Bøge, Pile, og Egegruppen.

### De væsentligste miljøforhold

El, og affaldssortering er det grupperne arbejder mest med.

### Hvad nåede vi i 2008

Mål 1.

Energikonsulent:

Energikonsulent har været i Værkstedsgården for at se på energiforholdet. Dette var ikke alarmerende højt, men der kunne iværksættes forbedringer i form af lysfølere div. steder.

Vognporten 2 har ikke fået deres rapport endnu.

Sparrepære:

Der er blevet byttet med en alm. pære. til en sparrepære hos 50 borgere i hver daggruppe.

Mål 2.

Skyllemiddel/Vaskepulver:

Det lykkedes at få opfyldt målet at tre borgere ophørte med at benytte skyllemiddel og at tre borgere skiftede til et miljøvenligt vaskepulver.

Mål 3.

Miljøhåndbøger:

Vognporten 2 er miljøkortlagt og der er lavet en miljøhåndbog som er hængt op i div. lokaler.

Der er lavet fælles miljøhåndbog for alle fem hjemmeplejegrupper.

Mål 5.

Affaldssortering:

Miljøkortlægning af Vognporten 2 er udført.

Opdatering af nye regler:

Er gjort.

### Hvad nåede vi ikke i 2008 - og hvorfor

Mål 1.

Sparepære:

Vi opnåede ikke at få 10 borgere til at udskifte alle deres pære til sparepære, da det er en økonomisk udgift her og nu. Borgerne var ikke indstillet på denne udgift, men ville udskifte når der alligevel skulle købes nye pære.

Mål 4.

Aviser og reklamer.

Birkegruppen har ikke fået fulgt op på hvor mange borgere der ønskede fravalg og har derfor ikke et overblik over hvor mange der ønskede at være med i ordningen. Forklaringen er, at der ikke har været tid.

### Miljømål for 2009

Målsætning	Mål
Borgerne skal motiveres til at skifte deres palator på vandhanen ud til en sparepalator.	At 10 borgere i hver daggruppe får udskiftet til en vandsparepalator.
Rengøringspjecen skal laves.	At rengøringspjecen er udarbejdet i foråret 2009
Borgerne skal gøres opmærksomme på at der er udkommet nye skilte til reklamer/gratis aviser.	At de borgere der allerede er med i ordningen bliver opdateret og at der kommer tre nye borgere med fra hver gr.

## Jobcenter

### Arbejdsstedet

Jobcentret er geografisk placeret på Bytorvet 25 og er indrettet i 4 plan; kælder, stue, 1.- og 2. sal. Jobcentret er indrettet med en lang række kontorer, samtalerum foruden en modtageafdeling og en kantine. Der er pt. 65 ansatte, som er henholdsvis kommunalt og statsligt ansat.

### De væsentligste miljøforhold

Jobcentrets forbrug af el, vand, varme og papir er de væsentligste miljøforhold. Hertil kommer en differentieret affaldssortering i papir, pap, glas og hård plast. Yderligere bør det nævnes, at medarbejdernes miljøbevidsthed og fælles miljøindsats udgør væsentlige miljøforhold.

### Hvad nåede vi i 2008

I løbet af 2008 blev en ny miljøgruppe nedsat.

Gruppen har gennem det meste af 2008 sat fokus på papirforbruget gennem papirtælling i samarbejde med Jobcentrets øvrige medarbejdere. Der er i løbet af året etableret en mere differentieret affaldssortering end tidligere. I efteråret 2008 afholdt Jobcentret en brandøvelse med efterfølgende evaluering.

Der har været lagt særlig vægt på at få miljøet integreret i Jobcentrets dagligdag ikke mindst med tanke på både den fysiske etablering og udskiftning i medarbejderstaben. Derfor afholdt miljøgruppen i maj-juni en miljøquiz med udgangspunkt i Jobcentrets Miljøhåndbog og med særligt fokus på medarbejdernes miljøadfærd og deltagelse i Jobcentrets samlede miljødialog.

### Hvad nåede vi ikke i 2008 - og hvorfor

Det har til gengæld knebet med at få etableret egentlige indsatser på det øvrige ressourceforbrug ikke mindst strømforbruget.

Trods etablering af kvartalsvise målinger på papirforbruget er det ikke lykkedes at begrænse papirforbruget, tværtimod.

### Miljømål for 2009

Målsætning	Mål
Reduktion af CO2	At de øvrige mål bliver indfriet
Begrænsning i forbrug af el, vand, varme	Flere medarbejdere slukker skærme og lys. "Giv skærmen fingeren" kampagne virker. EL spareskinner tages i brug.
Begrænsning i papirforbruget	Fald i forbruget. Fortsat måling og formidling.
Differentieret affaldssortering	At papir, pap, glas og hård plast afleveres til genbrug
Vi vil fortsat udvikle Jobcentrets miljøarbejde og fremme medarbejdernes miljøbevidsthed	Brug af Jobcentrets nyhedsbrev, personalemøder, teammøder, temadage og miljøkonkurrencer.

## Projekterne

### Arbejdsstedet:

Projekternes primære opgave er at motivere og hjælpe de ledige kontanthjælps modtagere med at få ordinært arbejde eller med at komme nærmere det ordinære arbejdsmarked.

I 2008 har Jobcentret haft i alt 7 forskellige aktiveringsprojekter.

Nogle projekter er primært produktionsprojekter som yder service til andre af kommunens institutioner.

Pakke & montageprojektet udfører primært lettere samleopgaver for humanitære organisationer og Jobklub og JOB-klar er kortere vejledningsforløb.

### Økogrønt

ØkoGrønt – Økologisk godkendt gartneri, der producerer grøntsager og blomster til kommunens institutioner og kantiner, samt udfører mindre anlægsopgaver.

### Roholmsvej 10b

Metalværkstedet – Rengøre og reparerer hjælpemidler for kommunes ældre og handicappede, samt div. ad hoc opgaver.

Værkstedet lukkede i sep. 08 og projekterne har fra da af ikke længere aktiviteter på Roholmsvej 10b.

### Roholmsvej 14d

Pakke- & Montageprojektet – Udfører pakke, montage og kuverteringsopgaver fortrinsvis for humanitære organisationer.

Vikingsyværkstedet – Leverer håndsyet tøj, syet efter originale mønstre, til Vikingelandsbyen, et historiskværksted i Albertslund, samt div. syopgaver for daginstitutioner i Albertslund.

Værkstedet lukkede i sep. 08, Vikingelandsbyen har fremover selv opgaven med at fremstille vikingetøj.

Roholmsvej 14 er blevet ombygget og åbnende januar 2009 som "Jobhuset".

### Vrids-Projektet, kantineprojekt

Projektet består af to aktiviteter.

Kantineprojektet fremstiller mad til skolebørn på Vridsløselilleskole

Rengøringsprojektet oplærer de aktiverede borgere i professionel rengøring.

Til projektet er knyttet en virksomhedskonsulent som tager sig af opfølgningen/udslusning af borgere til ordinært arbejde.

Projektet ændrede struktur i forbindelse med etableringen af Jobhuset, fra sep. 08 er der kun kantineprojekt på Vridsløselilleskole.

Jobkonsulenten har fra sep. 08 kontor i Jobhuset, men er stadig knyttet til projektet.

### De væsentligste miljøforhold

Miljøforhold på projekterne er forskellige, det spænder fra rene kontorarbejdspladser til mere det industriprægende. Vi har alligevel valgt at have fælles mål og handleplaner.

Projekterne har haft fokus på el, vand og varme men har det ikke længere med som mål i handleplanen da det er overgået til drift.

Derudover har vi fokus på CO<sub>2</sub>, hvordan kan vi spare og hvordan kan vi påvirke/lære vores borgere noget om god miljøadfærd.

Vi har udfaset de værste miljøfarlige stoffer i forbindelse med at Metalværkstedet lukkede, det nye værksted vi har åbnet i 09, projekt Kickstart har ikke specielt farlige kemikalier eller lign.

Vi har følgende fælles mål

- Styring af hvilke produkter der indkøbes og anvendes af beskæftigelsesprojekterne, udfaset som mål i 08 da det nu er en del af den daglige drift
- Omhyggelig affaldssortering
- Miljøinformation i forhold til kolleger, vi har miljø som punkt på projektmøde hver 14 dag.
- Miljøinformation i forhold til projekternes borgere

### Hvad nåede vi i 2008

Vi har arbejdet med at holdningspåvirke de ledige borgere der er i aktiverings tilbud på projekterne. Vi har haft miljø med på alle projektmøder.

Vi har fået tre nye projekter med i miljøarbejdet og har sagt farvel til to.

Vi har fået mere struktur på vores interne arbejde med miljøet.

I 2008 kom der struktur på vores mål om fælles indkøb og vi har det ikke med som mål i 09.

Alle nåede at afholde brandøvelser.

### Hvad nåede vi ikke i 2008 - og hvorfor

Vi nåede ikke at afholde miljøtemauger for borgerne. Det nåede vi ikke fordi der skete så mange forandringer med de enkelte projekter at det aldrig lykkedes at få det arrangeret.

Til gengæld har vi besluttet at lave to temauger i 2009.

### Miljømål for 2009

Målsætning	Mål
Nedbringe CO2	Er indeholdt i nedenstående miljømål
Vi vil bruge mere miljøvenlige produkter	Indkøbe mere miljøvenligt Kemikalier udgår pr. 01.01.08 <i>Målet er overgået til daglig drift.</i>
Vi vil fastholde og udvikle vores miljøarbejde og fremme de ansattes miljøbevidsthed At der arbejdes med afholdelse af temauger om nedbringelse af CO2 udslip	At øge forståelsen for miljøarbejdet hos borgere og ansatte. Gøre arbejdet struktureret, så alle projekter jævnligt tager miljø op på personalemøder med borgerne  At der afholdes temauger Vi vil lave endnu to temauger om CO2, med fokus på hvad den enkelte selv kan gøre.



## Tandplejen

### Arbejdsstedet

Tandplejen blev miljøcertificeret i 2002 og har fra starten af 2006 været en integreret del af Sundheds- og socialforvaltningens miljøledelsessystem.

Tandplejens lokale miljøgruppe består af 2 personer: en klinikassistent og tandplejens souschef. Denne miljøgruppe varetager miljøledelsesopgaverne i tandplejen og mødes efter behov ca. 3-4 gange årligt. Der er udarbejdet en lokal miljøhåndbog.

### De væsentligste miljøforhold

Miljøgruppen har vurderet, at de væsentligste miljøforhold på tandplejens område er følgende:

- Reducere miljøbelastning som følge af tandbehandling
- Indkøb og forbrug
- Formidling i forhold til ansatte og borgere

Affaldshåndtering indgår som et væsentligt element i alle tre områder. Der er ikke særskilte målere for el, vand og varme på tandklinikkerne.

### Hvad nåede vi i 2008

#### Tandbehandlinger

Antallet af fyldninger er gennem målrettet forebyggende indsats reduceret med 25,6 % i forhold til 2003. Forbruget af kviksølv til amalgamfyldninger er reduceret med 35,9 % fra 2007 til 2008.

Bekendtgørelse om anvendelse af amalgam er pr. 1. oktober 2008 ændret, således at indikationsområdet for anvendelse af amalgam er kraftigt reduceret.

I 2008 er der indsamlet oplysninger om miljøskadelige stoffer i tandpastaer. På den baggrund er der besluttet hvilke tandpastaer, der fremover må anvendes i Tandplejen.

#### Indkøb og forbrug

I 2008 er vi, for at reducere papirforbruget, gået over til at have maksimalt en miljøhåndbog på hver klinik. Der er desuden i administrationen anskaffet en printer, der kan printe på begge sider.

#### Formidling

Relevant oplysning om miljø indarbejdes i takt med revision af undervisnings- og oplysningsmateriale

### Hvad nåede vi ikke – og hvorfor

Forbruget af hospitalssprit er i forhold til forbruget i 2007 stort set uforandret. Derimod har der været en reduktion på 13 % i forhold til forbruget i 2006. Det har vist sig vanskeligere end forventet at undvære hospitalsspritten ved rengøringen mellem patienterne. Der er undersøgt alternative midler til renhold, men ikke fundet egnede midler. Vi forventer, derfor ikke at kunne reducere forbruget yderligere på nuværende tidspunkt.

Forbruget af kopipapir er steget fra med 86 % i forhold til 2007. I forhold til 2006 er der dog et fald på 35 %. Forbruget i 2007 er i forhold til de øvrige år meget lavt. Vi kan ikke pege på en konkret fejl i registreringen, men mener alligevel at forbruget for 2007 er blevet registreret for lavt. I 2008 har der været et ekstraordinært papirforbrug i forbindelse med Tandplejens 40 års jubilæum anslået til 3-4.000 stk. På den baggrund finder vi papirforbruget acceptabelt.

Det er ikke lykkedes at reducere forbruget af engangsbørster i forhold til 2007. Der er anskaffet det antal flergangstandbørster, der er praktisk muligt at opbevare og en reduktion i forbruget af engangstændbørster vil betyde, at børnene ikke skal børste tænder, inden de kommer i tandlægestolen. Dette er ikke ønskeligt, og vi forventer derfor ikke at kunne reducere forbruget af engangstændbørster yderligere.

Tandplejen er endnu ikke gået over til digitalt foto på Tandreguleringsklinikken. En overgang til digitalt foto, vil af hensyn til sikkerheden i opbevaringen af de digitale fotos, først kunne ske, når Tandplejen går over til nyt IT-Tandplejesystem. Dette er bestilt og leveres formentlig i løbet af 2009. Målet bibeholdes derfor i 2009.



## Miljømål for 2009

Målsætning	Mål
Reducere antal behandlinger for derigennem at reducere miljøbelastningen	Nedbringe antal fyldninger med 5 % over 5 år.
Reducere udledning af kviksølv til miljøet	Reducere forbruget med 2 % om året.
	Løbende vurdere nye materialer.
Reducere brug/udledning af øvrige miljøskadelige stoffer	Indføre digital foto på Tandreguleringsklinikken
	Undersøge mulighed for elektronisk journaloverførsel i det nye IT program - TK2 med henblik på at reducere papirforbruget.
Reducere udledning af CO2	Halvdelen af medarbejderne deltager i "Cykel til arbejde" – kampagnen.
	Foredrag for personale om reduktion af udledning af CO2 i private hjem.
Udvælge/påvirke leverandører ud fra miljømæssige forhold	Efterspørge éngangsartikler, som ikke er farvet eller klorret.
	Efterspørge udstyr, som er mindre miljøbelastende.
	Undersøge om der er alternativer til de nuværende bomuldsvatruller.
Inddrage miljø i undervisning og efteruddannelse	Medtage miljøinformation i undervisningen



## Dagcentre

Dagcenteret på Albo

### Arbejdsstedet

Dagcentret er beliggende i stueetagen på ALBO og er inddelt i en åben enhed, hvor der er tilknyttet ca. 65 borgere med et dagligt fremmøde på gennemsnit 35 og dels en visiteret enhed med ca. 20 borgere, som har et særligt stort behov for omsorg og støtte.

Miljøgruppen består af en medarbejder og dagcenterlederen

Miljøgruppen i Dagcenteret mødes typisk efter der har været styregruppemøde eller efter behov. Der er altid en fra miljøgruppen, der går med til styregruppemøder med SOF forvaltningen. 1 personale fra dagcentret er med i DIO' miljøgruppen.

Målgruppen er førtids- og folkepensionister i kommunen. I dagcentrene foregår forskellige aktiviteter, som træning, studiegrupper, manuelle færdigheder, udflugter mm.

De 2 enheder har hver sit lokale. Dertil er der et hvilerum med 6 el-senge primært til brugerne i det visiteret dagcenter. Der er ansat 2 beskæftigelsesvejledere i den åbne enhed og 3 sundhedsmedarbejdere samt 1 i flexjob i den visiterede del. Der er 1 dagcenterleder og 1 sygeplejerske til at tage sig af såvel de praktiske, som administrative opgaver for dagcentret. Der er kørselsordning 3 gange daglig tur/retur.

### De væsentligste miljøforhold

Miljøgruppen vurderer, at de væsentligste miljøforhold er følgende:

Slukke for Pc-skærmene, når de forlades

Mindske CO2 udslippet

Slukke lys i rum, der forlades

Spørge til, hvordan leverandørerne forholder sig til miljøforhold i deres virksomhed

Omhyggelig affaldssortering (pap/papir/glas/almindeligt affald/jern-metal)

Miljøgruppen arbejder dagligt med disse miljøpunkter.

### Hvad nåede vi i 2008:

Mål:
Miljødage i maj: Vi har atter haft specielt fokus på miljøet i maj. PÅ vores tur til Hersted Høje deltog ingen fra hjemmeplejen, men der blev optaget til SOF's bidrag til Miljøfilmen. Vi kom på Thorsbro Vandværk i stedet for Vridsløselille. Borgeren fandt det meget spændende og lærerigt. Vi måtte dog atter sande at vi havde været for ambitiøse hvad angår antallet af arrangementer, hvilket betød at der ikke var så stor tilslutning til nogle af dem Der kom ikke flere personaler permanent på cykel
Agendagruppen for pensionister: Miljøet har været drøftet 3 x på debatmødet og Agendagruppen har holdt 4 møder. Vi har således ikke helt holdt målet i.h.t. debatmøderne og vil skærpe os næste år. Det er en god måde at få givet borgeren ejerskab og nærvær om emnet
Tur til Pederstrup (økologisk gårdbutik og café): På grund af mange andre arrangementer har der ikke været plads i kalenderen til denne tur. Målet overføres til næste år

Ovenstående viser, at vi nåede 2 ud af de 3 opstillede mål

## Miljømål 2009

Overordnet tema: Nedsættelse af CO2 udslippet

Mål:
Miljødage i Maj: 1 aktivitet pr. uge som omhandler miljøet med fokus på temaet. Plancher og indlæg med drøftelser med konkrete forslag til temaet.
Agendagruppen for pensionister: Have miljø på dagsorden på debattmøder 4 x årligt Gruppen holder møde 4 x årligt
Tur til Pederstrup (økologisk gårdbutik og café): Delmål i miljødagene
Udskifte printere

## Genoptræningscenteret

Genoptræning – Humlehusene 3

### Arbejdsstedet

01.01.2008 – 30.04.2008

I denne periode hørte personalet i træningen sammen med miljøgruppen i Dagcenteret på Albo.

Se særskilt redegørelse for Dagcenteret.

1. maj 2008 samledes træningsterapeuterne i nye, fælles lokaler i Humlehusene 3 og får derefter egen miljøgruppe som beskrevet nedenfor:

01.05.2008 -

Miljøgruppen består af en medarbejder og ledende terapeut

Miljøgruppen i Genoptræningscenteret mødes typisk efter der har været styregruppemøde eller efter behov.

Der er altid en fra miljøgruppen, der går med til styregruppemøder med SOF forvaltningen.

Genoptræningscenteret har til huse i nyindrettede lokaler i Humlehusene 3.

Vi har ansvar for:

1) træning af borgere efter serviceloven, hvor målgruppen er borgere i eget hjem, i dagcenteret, i aflastningsophold samt i plejeboliger

2) genoptræning af borgere efter sundhedsloven – målgruppen er borgere med behov for træning efter sygehusophold.

Træningen kan være individuel eller på hold.

### De væsentligste miljøforhold

Miljøgruppen vurderer, at de væsentligste miljøforhold er følgende:

Slukke for Pc-skærmene, når de forlades

Mindske CO2 udslippet

Slukke lys i rum, der forlades

Spørge til, hvordan leverandørerne forholder sig til miljøforhold i deres virksomhed

Omhyggelig affaldssortering (pap/papir/glas/almindeligt affald/jern-metal)

Miljøgruppen arbejder dagligt med disse miljøpunkter.

### Hvad nåede vi i 2008

Da vi er flyttet ind i nyindrettede lokaler har vi ikke haft fokus for miljømål i 2008 udover at få struktureret egen miljøgruppe, arbejdet med egen miljøhåndbog.

## Miljømål 2009

Overordnet tema: Nedsættelse af CO2 udslippet

## Affaldsmængder i Sundheds- og socialforvaltningen 2008

### **Nedstående information er udsendt fra Miljø- og Teknikforvaltningen**

Miljø- og Teknikforvaltning kan desværre ikke levere individuelle data for indsamlede papir- og papmængder i 2008.

Datagrundlaget for registrering af papir og pap i de kommunale enheder, herunder daginstitutioner og skoler mv., har i 2008 været så mangelfuldt, at det ved årsafregningen ikke er muligt at generere valide oplysninger om den enkelte enheds mængder.

De manglende data skyldes en kombination af tekniske fejl og fejl i antal tømninger. Tekniske fejl opstår fx når renovationsbilens vejesystem eller en containerchip er defekt. Fejl i antal tømninger forekommer dels hvis en container allerede er tom, når skraldemanden kommer ud for at tømme den, og dels ved menneskelige fejl, fx hvis en container bliver glemt på dagens tur, har skiftet plads eller bliver brugt til en anden affaldstype end den er beregnet til.

Papir og pap indsamles efter ordningen hver anden uge, altså 26 gange om året. Imidlertid har vi for en del kommunale enheder kun meget få eller slet ingen registreringer i 2008. Da data kun overføres en gang om måneden er det ikke muligt at genfinde årsagerne til variationerne i forhold til normeret tømning. Med andre ord; vi ved ikke hvor meget papir og pap de enkelte daginstitutioner, skoler mv. har sorteret. Derfor har vi valgt, at foretage årsafregningen for 2008 på baggrund af gennemsnitsmængden af papir og pap for samtlige hhv. daginstitutioner, skoler osv.

### Fremadrettet

Vi beklager ikke at kunne levere disse data, som vi ved indgår i institutionernes og skolernes egne miljøredegørelser, hvor de bidrager til overblik hos både personale og forældre, og i øvrigt medvirker til at motivere til aktiviteter for affaldsbesparelser. For at vi fremover igen får registreret mængderne af papir og pap fra hver enhed, indfører vi et nyt vejesystem, hvor data registreres løbende via trådløst netværk direkte fra renovationsbilerne. Samtidig ændrer vi ordningen fra fast tømning til 'ringeordning', hvor institutionerne mv. selv rekvirerer tømning efter behov. På den måde vil vi sikre, at alle kommunale enheder allerede i forbindelse med årsafregningen for 2009, får oplyst præcis de mængder som de selv har afleveret.



## Varme, EI, og Vand

<b>2008</b>		<b>varme kWh</b>		<b>kWh el</b>		<b>m<sup>3</sup> vand</b>	
<b>Total forbrug</b>	<b>m<sup>2</sup></b>	<b>Total varme</b>	<b>varme/m<sup>2</sup></b>	<b>Total el</b>	<b>el/m<sup>2</sup></b>	<b>Total vand</b>	<b>m<sup>3</sup>/m<sup>2</sup></b>
Albo	7553	977.379,90	129,4	519.043	68,7	8795,7	1,16453
Humlehusene Ældre nr.1	3064	315.801,90	103,1	55.335,80	18,1	1409,9	0,46015
Humlehusene Bofælles	465	13.544,90	29,1	9.961,10	21,4	178	0,38279
Humlebien Dagshjem	900	98.981,70	110,0	43.137,50	47,9	270,4	0,30044
Holsbjergskolen	8320	1.058.368,80	127,2	223.470	26,9	274,9	0,03304
Birkelundskolen og Gymnastik	8963	1.905.079,40	212,5	213.931	277,3	2329,6	0,25991
Roholmsskolen	12916	2.315.921,00	179,3	443.306	34,3	2031,0	0,15724
Hyldagerskolen	10613	2.345.072,00	221,0	468.543	44,1	1425,7	0,13433
Vridsløselille Skole	18883	1793000,7	95,0	364279,5	19,3	1299,7	0,06882
Rådhuset	8873	847.698,10	95,5	753.297	84,9	3069,5	0,34593
<b>2007</b>		<b>varme kWh</b>		<b>kWh el</b>		<b>m<sup>3</sup> vand</b>	
<b>Total forbrug</b>	<b>m<sup>2</sup></b>	<b>Total varme</b>	<b>varme/m<sup>2</sup></b>	<b>Total el</b>	<b>el/m<sup>2</sup></b>	<b>Total vand</b>	<b>m<sup>3</sup>/m<sup>2</sup></b>
Albo	7553	1.062.557,1	140,7	541.208,1	71,7	9.696,2	1,3
Humlehusene Ældre nr.1	3064	330.500,5	107,9	64.301,0	21,0	1.329,2	0,4
Humlehusene Bofælles nr.5	465	13.256,0	28,5	10.110,9	21,7	178,7	0,4
Humlebien Dagshjem nr.3	900	90.901,4	101,0	45.653,1	50,7	316,1	0,4
Holsbjergskolen	8320	1.081.694,8	130,0	211.900,0	25,5	322,8	0,0
Birkelundskolen og Gymnastik	8963	1.666.335,1	185,9	204.519,0	22,8	587,4	0,1
Roholmsskolen	12916	2.102.848,8	162,8	424.067,0	32,8	2.128,0	0,2
Hyldagerskolen	10613	2.241.552,4	211,2	520.669,2	49,1	1.706,6	0,2
Vridsløselille Skole	18883	4.841.795,8	256,4	474.415,1	25,1	1.134,0	0,1
Rådhuset	8873	857.201,1	96,6	794.856,3	89,6	2.785,3	0,3

Som det fremgår af ovenstående opgørelse, er der tale om total-tal. Dvs., at tandplejens tal indgår i skolernes samlede forbrug, ligesom rådhus/ahus er en del af den samlede opgørelse for Rådhuset.

# EMAS

## Attestation af miljøredegørelse

DS-Attest nr. 516

Det attesteres hermed, at en miljøredegørelse for virksomheden

**Albertslund kommune  
Sundheds- og Socialforvaltningen  
Nordmarks Allé 1  
2620 Albertslund**

er udarbejdet i overensstemmelse med relevante krav i Europa-Parlamentets og Rådets Forordning (EF) nr. 761/2001 af 19. marts 2001 om organisationers frivillige deltagelse i en fællesskabsordning for miljøledelse og miljørevision.

Reference til miljøredegørelse:

**Miljøredegørelse for Sundheds- og Socialforvaltningen i Albertslund Kommune,  
dateret 2009-05-26, affattet på dansk**

*DS Certificering A/S indestår ikke for korrektheden af miljøredegørelsens oversættelse til andre sprog*

Reference til miljøledelsessystem:

**Miljøhåndbog for Sundheds- og Socialforvaltningen i Albertslund Kommune af  
2008-06-16**

**NACE-kode og brancheområde:**

**75.12 Offentlig administration af sundhedsvæsen, undervisning og sociale forhold (2003)  
84.12 Administration af sundhedsvæsen, undervisning, kultur og sociale forhold undtagen social sikring (2007)**

På grundlag af en gennemgang af ovennævnte miljøredegørelse og miljøledelsessystem indbefattende miljøpolitik, miljøprogrammer og procedurer for miljørevision erklærer DS Certificering A/S hermed, at miljøpolitikken er udformet, så den opfylder kravene i artikel 3 og relevante krav i bilag I i den anførte forordning, at der er indført et miljøprogram og et miljøstyringsystem, som opfylder relevante krav i forordningens bilag I, at miljørevisionen er udført i overensstemmelse med relevante krav i forordningens bilag I og II, at data og oplysninger i miljøredegørelsen er pålidelige og fyldestgørende dækker alle væsentlige miljøspørgsmål inden for virksomhedens anlægsområder, samt at virksomhedens industrielle aktiviteter svarer til ovennævnte NACE-kode og brancheområde

2009-06-17  
Udstedelsesdato

  
Christian Ilsoe  
Adm. direktør

  
**DANAK**

**DS**  
CERTIFICERING  
DS CERTIFICERING A/S  
Kollegievej 6, 2920 Charlottenlund

## Certifikat for EMAS-registrering Certificate of EMAS-Registration



**Albertslund kommune  
Social- og sundhedsforvaltningen**

Nordmarks Alle 1  
DK-2620 Albertslund

**Registreringsnummer  
Registration Number  
DK-000247**

**Registreret første gang  
Date of first registration  
12-08-2005**

**Certifikatet er gyldigt indtil  
This certificate is valid until  
01-08-2010**

**Udstedelsesdato  
Date of issue  
28-07-2009**

Denne organisation har indført et miljøledelsessystem, og udarbejdet en miljøredegørelse i henhold til forordning (EF) nr. 761/2001 med det formål at fremme en løbende forbedring af organisationens miljøindsats og resultater, og informere offentligheden herom. Miljøledelsessystemet og miljøredegørelsen er verificeret af en uafhængig tredjepart.

This organisation has established an environmental management system and prepared an environmental statement according to Regulation (EC) No. 761/2001 to promote the continual improvement of environmental performance and to inform the public hereof. The environmental management system and the environmental statement are verified by an independent third party.

Lars Hindkær  
Direktør  
Director-General

**Miljøstyrelsen**  
Miljøministeriet

